



REPÚBLICA DEMOCRÁTICA DE TIMOR-LESTE

2015

Orsamentu Rektifikativu

Panorama Orsamentu

# Prefasiu

Lei Organika Ministeriu Finansas spesifika responsabilidade Diresaun Nasional Orsamentu (DNO) hodi kolekta no maneja informasoens financeiras relaciona ho sektor publiku hodi publika nia resultadu.

Em linha ho disposisaun ne'e no atu habelar transparansia finansas publikas, Ministeriu Finansas publika Orsamentu Rektifikativu 2015 nebe submete husi Ezekutivu ba Parlamentu.

Dokumentasaun Orsamentu Estadu Rektifikativu 2015 kompostu husi esbosu Lei Orsamentu no livru apoiu orsamentu ida ne'e. Livru Orsamentu ida ne'e iha informasaun no analize ekonomiku, despezas, reseitas no finansiamentu. Livru ne'e mos deskreve despezas nebe Governu sei halo iha 2015 no justifikaun ba despezas hirak ne'e.

Dokumentasaun Orsamentu ne'e disponivel iha website Ministeriu Finansas ([www.mof.gov.tl](http://www.mof.gov.tl)). Perguntas relaciona ho publikasaun ida ne'e bele diriji ba Diretor Nasional Orsamentu, Sr. Salomão Yaquim liu husi email [syaquim@mof.gov.tl](mailto:syaquim@mof.gov.tl) no kontaktu +670 333 9518.

Bazeia ba moto nebe hatete katak "Sidadaun ida nebe diak, sei sai heroi foun ba ita nian Nasaun", hau konsidera katak dokumentu ida ne'e, sei hasa'e koñesimentu kona-ba finansiamentu no politika Governu nian hodi fornese sidadaun hotu, sosiedade sivil no parseirus desenvolvimentu sira ho informasoens detalhadu kona-ba Orsamentu.

**Santina J R F. Viegas Cardoso**  
Ministra Finansas

# Indise

<b>Parte 1: Diskursu Primeiru Ministru .....</b>	<b>3</b>
<b>Parte 2: Deskrisaun no Análize kona-ba Orsamentu Estadu Rektifikativu 2015 .....</b>	<b>4</b>
2.1 Sumáriu Ezekutivu.....	4
2.2.1 Ekonomia Internasional .....	6
2.2.2 Ekonomia Domestika.....	7
2.3 Despezas .....	11
2.3.1 Mudansas iha Struktura Governu .....	11
2.3.2 Despezas Governu nian kada Fundo.....	16
2.4 Reseitas no Investimentu.....	20
2.4.1 Reseita Domestika.....	21
2.4.2 Reseitas Petroliferu .....	21
2.4.3 Fundo Petroliferu .....	23
2.5 Finansiamentu.....	26
Anexo A: Institusaun Afetado .....	27
<b>Parte 3: Lei Orsamentu Geral Estado Retifikativu 2015 .....</b>	<b>31</b>
<b>Parte 4: Dokumentu Suporta Adisional.....</b>	<b>56</b>
4.1 Justifikasaun transferensia husi Fundo Petroliu .....	56

## **Parte 1: Diskursu Primeiru Ministru**

[Sei hatama depois Primeiru Ministru halo diskursu iha Parlamentu]

## Parte 2: Deskrisaun no Análize kona-ba Orsamentu Estadu Rektifikativu 2015

### 2.1 Sumáriu Ezekutivu

Governu iha komitmentu atu aseguira kresimentu ekonomiku ho kualidade a'as, redus pobreza no prestasaun servisu nebé efektivu. Orsamentu Estadu Rektifikativu 2015 propoin estrutura governu foun nebé rasionalizadu hodi atinji metas nebé iha. Orsamentu ne'e mos hatur alokasaun osan nebé apropriadu hodi finansia strutura foun.

Governu hatur ona estrutura ida nebé rasionalizadu hodi bele kria administrasaun ida ki'ik, eficiente no efektivu. Rasionalizasaun estrutura Governu nian ne'e atu hadia mos kordenasaun entre Ministerios, formulasaun politika no implementasaun. Elementu boot tolu husi rasionalizasaun estrutura Governu ne'e maka:

- **Hadia formulasaun no implementasaun politika iha Governu nia laran** liu husi estabesimentu Ministru Estadu foun tolu hodi koordena asuntu sosial, ekonomia no administrasaun;
- **Fortalese planu longu prazu** liu husi estabesimentu Ministeriu foun ba Planeamentu no Investimentu stratejiku;
- **Koa gastus desperdidus no hadia eficiencia administrativu** liu husi redus membru ezekutivu husi 55 tun ba 38.

Sesaun despezas iha livru orsamentu rektifikativu ida ne'e fornese detalhus kona-ba funsoens no finansiamentu ba ministerios foun tomak no sei fo mos informasaun kona-ba lista enkargos tomak, pozisoens nomos ministeriu hirak nebé taka ou tau hamutuk. Funsau esensiais husi pozisoens no orgaun iha governu nia laran distribui hikas fali ona ba Ministeriu no Sekretariu Estadu tomak nebé iha. Governu mos identifika ona funsoens ajensias hirak nebé la esensial ba prestasaun servisu funksionamentu ekonomia no administrasaun Estadu nian. Governu mos elimina finansiamentu ba despezas nebé la esensial hodi bele garante valor osan no kontrolu kustu administrativu. Poupansa hirak ne'e uza hodi finansia programa foun (deskreve iha seksaun despezas iha livru orsamentu ida ne'e).

Tabela 2.1.1 hatudu padraun tabela fiskal ba Orsamentu rektifikativu 2015. Orsamentu rektifikativu ida ne'e la iha mudansas boot ba nivel despezas jeral no finansiamentu. Espesifikamente, estimasaun ba reseitas domestika, rendimentu sustentavel estimativa (RSE) foti mais husi RSE, uza balansu konta no saldo imprestimu nebé la muda tanba orsamentu rektifikativu.

Maske Orsamentu Estadu Retifikativu 2015 ida ne'e la altera montante global husi despezas ou nia financiamentu, Governu konsidera katak orsamentu rektifikativu ida ne'e sei la afeta significativamente ba sustentabilidade fiskal, kresimentu ekonomiku ou inflasaun iha kurtu no médiu prazu. Analize detalhadu husi faktore hiraq ne'e iha ona Livru Orsamentu Estadu Orijinal numeru 1 2015 nune'e nia sei relevante. Analiza ida ne'e hatudu katak politika Governu nian konsistente ho politika alkansamentu ba iha inflasaun ida baixu no qualidade a'as kresimentu ekonomiku nebé dirijidu husi sektor privado. Alende ne'e, rasionalizasaun ba simplifikasaun Governu nian iha orsamentu rektifikativu bele melhora diak liu tan prestasaun servisu no kresimentu ekonomiku iha longu prazu.

Orsamentu Estadu 2015 inklui mos projesaun rendimentu petroliu husi Bayu Undan no Kitan nebé tun ba biliaun \$1.4 iha tinan 2015 husi biliaun \$1.7 iha tinan 2014. Reseitas petroliferas actuais iha tinan 2014 hamutuk biliaun \$1.8, ida ne'e 6.6 pursentu a'as liu husi previsaun iha Orsamentu Estadu 2015. Kalkulasaun ba Rendimentu Sustentavel Estimadu (RSE) sei halo tinan ida dala ida deit hanesan parte prinsipal husi prosesu orsamentasaun. Ida ne'e relasiona ho disponibilidade dadus ka informasoens kona-ba produsaun, kustus no projesaun folin mina ba tempu naruk. Dadus foun hiraq ne'e sei uza hodi kalkula RSE ba Orsamentu Estadu 2016. RSE iha Orsamentu Estadu 2015 la refleta presu mina nebé monu signifikante hahu husi Junho 2014. Ho presu mina monu sei hatudu iha reseitas total husi petroliferu nebé sei tun liu 40% husi previsaun nebé halo iha Orsamentu Estadu 2015.

Konkluzau, orsamentu rektifikativu ida ne'e atu financia estrutura foun governu nian. Orsamentu rektifikativu la muda tetú global despezas nian.

**Tabela 2.1.1 Tabela Fiskal (miliaun \$)**

	2014 Orsamentu	2015 Orsamentu Orijinal inkluidu Rollover no hafoin halo transferéncias	2015 Mudansas iha Retifikativu	2015 Orsamentu Final
<b>Despezas Total</b>	<b>1,500.0</b>	<b>1,570.0</b>	<b>(0.0)</b>	<b>1,570.0</b>
<b>Rekorente</b>	<b>992.5</b>	<b>1,102.1</b>	<b>(4.8)</b>	<b>1,097.3</b>
Salariu no Vensimentu	176.8	179.0	(1.5)	177.5
Sasan no Servisu (inkluidu FDKH)	480.3	516.3	0.7	517.0
Transferensia Publiku	335.5	406.8	(4.0)	402.8
<b>Kapital</b>	<b>507.5</b>	<b>467.9</b>	<b>4.8</b>	<b>472.7</b>
Kapital Minor	52.1	26.4	3.4	29.8
Kapital no Dezenvolvimentu (inkluidu FI)	455.4	441.5	1.5	443.0
<b>Reseitas Domestiku</b>	<b>166.1</b>	<b>170.4</b>	<b>-</b>	<b>170.4</b>
<b>Balansu Fiskal Non-Oil</b>	<b>1,333.9</b>	<b>1,399.6</b>	<b>(0.0)</b>	<b>1,399.6</b>
<b>Finansiamentu</b>	<b>1,334.0</b>	<b>1,399.6</b>	<b>-</b>	<b>1,399.6</b>
Rendimentu Sustentavel Estimadu (RSE)	632.3	638.5	-	638.5
Levantamentu nebé boot liu RSE husi PF	270.6	689.0	-	689.0
Uzu Osan Restu (Cash Balance)	400.0	2.1	-	2.1
Imprestimus	31.1	70.0	-	70.0

Fonte: Diresaun Nasional Política Ekonomia, Ministeriu Finansas, 2015

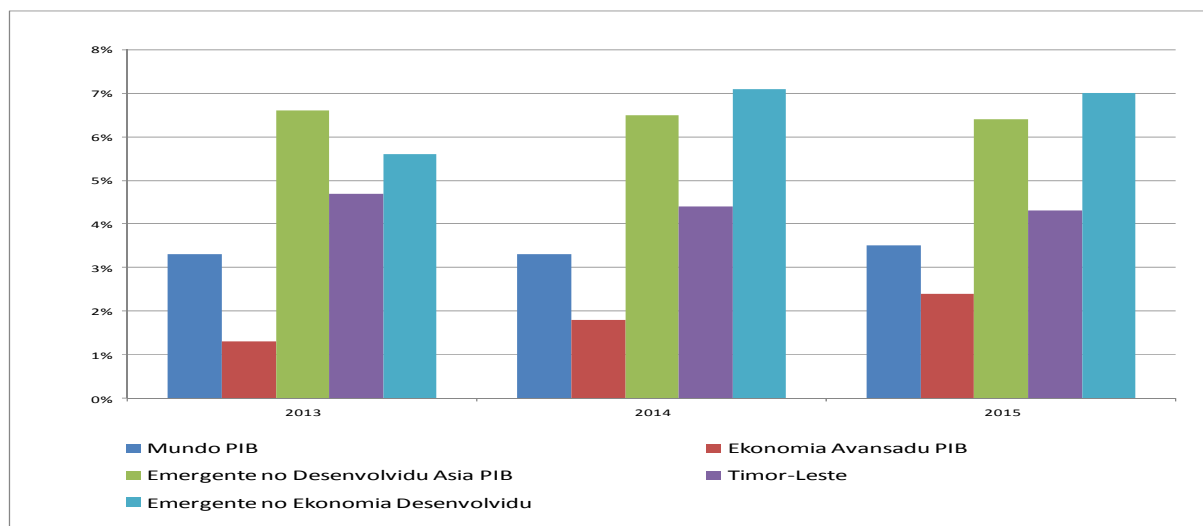
## 2.2 Panorama Ekonomiku

### 2.2.1 Ekonomia Internasional

#### 2.2.1.1 Tendensia iha Kresimentu Internasional

Kontinua ho tendensia resente, taxa kresimentu ekonomiku global 3.3% iha tinan 2014 hetan impaktu husi kresimentu iha nasaun sira ho ekonomia emerjente no iha dezenvolidu (4.4%). Kresimentu iha nasaun sira ho ekonomia avansadu, maske sa'e makaas iha 2013, maibe lao neneik iha 2014 ho 1.8%. Fundu monetariu internasional nia previzaun hatete katak taxa kresimentu global anual sei sa'e ba 3.5% iha 2015 no 3.7% iha 2016. Nasaun ho ekonomia emerjente no dezenvolidu iha Asia maka hanesan rejiaun ho kresimentu nebe makaas ou boot iha mundu (haree figura 2.2.1.1.1) no partikularmente Timor Leste nia desempenhu diak iha grupu ekonomia ida ne'e.

**Figura 2.2.1.1.1 Kresimentu Ekonomiku Real 2013-2015 (%)**



Fonte: IMF, WEO Janeiro 2014

#### 2.2.1.2 Tendensia iha Presu Internasional

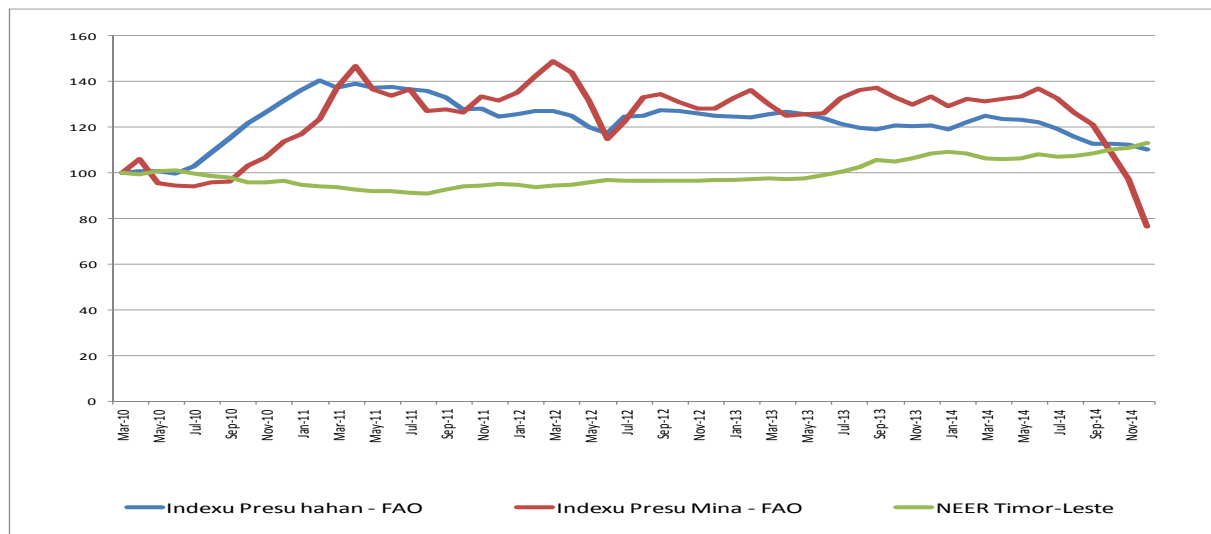
Mudansa iha presu merkadoria agrikultural internasional bele fo impaktu nebe boot ba iha taxa inflasaun no padraun vida iha Timor-Leste, tanba proporsaun hahan nebe maka Timor-Leste konsumu maioria hahan importadus. Indexu presu hahan FAO nian nebe maka tun neineik (haree figura 2.2.1.2.1) sei ajuda redus inflasaun no melhora padraun vida moris.

Mudansas iha presu kombustivel fo impaktu nebe signifikativu ba reseitas petrolifera no kustu merkadoria (sasan) nebe tun signifikativamente iha 2014. Redusaun ne'e akontese tanba

fornesimentu eksesivu (rezulta husi desizaun nasaun Arabia Saudita hodi mantein produsaun nebé a’as maske forneseimentu global sa’e).

Taxa de cambio efetiva nominal (valor ponderadu husi nasaun ida nia moeda relativu ba moeda nasaun ne’e nia parseiru komersial) hatudu apresiasaun global dolar Amerikanu kontra moeda husi Timor-Leste nia parseirus komersial importante sira. Konsumedores iha Timor-Leste sei hetan benefisiu husi apresiasaun ne’e tanba taxa inflasaun nebé ki’ik asociadu ho merkadoria importadus nebé maka baratu liu.

**Figura 2.2.1.2.1 Indises Alimentus (hahan), Petroliu no Taxa de Cambio, Janeiru 2010 – Julhu 2014**



Fonte: FAO Food Price Index and IMF Primary Commodity Prices

## 2.2.2 Ekonomia Domestika

### 2.2.2.1 Kresimentu Ekonomiku

Totál Produto Internu Bruto (PIB) iha Timor-Leste tinan 2012 sa’e 5.6% ba miliaun \$4,889.6 (presu 2010 konstanta). Seitor petroliu nebé aumenta 4.9% iha 2012, continua sai sektor dominante iha Timor-Leste nia ekonomia hamutuk 76.4% husi totál PIB, maske nune’e dominansia sektor petroliu iha tinan sira ikus ne komesa tun.

Iha Timor - Leste totál PIB la reflate ba bem-estar ekonomia nian tanba PIB sensitivu tebes ba mudansa kurtu prazu iha presu kombustivel no produsaun. Nune’e mos, ema Timor oan uitoan deit maka servisu iha industria petroliferu nune’e totál PIB la iha relasaun (*not closely related*) ho padraun de vida. Ho razaun sira ne’e maka governu tau atensaun ba iha PIB naun petroliferu tanba iha relasaun nebé maka besik liu ho padraun vida moris iha Timor Leste kompara ho totál PIB.



**Tabela 2.2.2.1.1 Produsaun Real 2007-2012\* (miliaun \$)**

	2007	2008	2009	2010	2011	2012
Totál PIB (\$m)	4,090.00	4,582.90	4,275.30	4,215.50	4,630.60	4,889.60
Taxa Kresimentu no Totál PIB (%)	-0.60%	12.10%	-6.70%	-1.40%	9.80%	5.60%
Sektor Petrolíferu (\$m)	3,428.30	3,826.60	3,421.70	3,281.30	3,559.40	3,734.50
Taxa Kresimentu Sektor Petrolíferu (%)	-2.70%	11.60%	-10.60%	-4.10%	8.50%	4.90%
Sektor Naun-Petrolíferu (\$m)	661.7	756.2	853.6	934.3	1,071.20	1,155.10
Taxa Kresimentu Sektor Naun-Petrolíferu (%)	11.40%	14.30%	12.90%	9.50%	14.70%	7.80%

Fonte: Konta Nasional Timor-Leste 2000-2012, Diresaun Geral Statistika, Ministeriu Finansas, 2015

\*Figuras revizaun sei publika iha Konta Nasional Timor-Leste 2013

Husi tinan 2007 to'o 2012 sai hanesan periodu nebé exepsional tanba kresimentu PIB naun petrolíferu boot tebes. Iha tinan ne'en nia laran, iha distinsaun rua iha periodu kresimentu. Iha periodu dahuluk, entre 2007 no 2011, hatudu kresimentu a'as ne'e kauza husi despezas governu nebé maka sa'e makas tanba despezas nebé sei aumenta. Iha parte seluk, iha 2012 kresimentu PIB naun petrolíferu 7.8% dudu husi faktore seluk alen de despezas governu. Despezas governu nebé ki'ik fo impaktu ba kresimentu nebé tun iha 2012. Despeza governu kontribui ba investimentu privadu no konsumu domesitku nebe sa'e maka'as iha 2007 to 2012.

Kresimentu iha seitor boot sira iha Timor nia ekonomia variadu signifkativamente iha periodu 2007 to'o 2012. Ho despezas governu nebé maka boot iha periodu ne'e maka seitor administrasaun no konstrusaun publika nia produsaun mos sa'e makas. Maibe, iha 2012 despezas governu nian tun uitoan ho nune'e tendensia kresimentu iha sektor rua ne'e mos tun iha periodu ne'e. Produsaun iha seitor agrikultura, nebé sa'e makas iha 2012, fluktuado signifkativamente iha periodu 2007 no 2012, no produsaun kontinua depende makas ba kondisaun klima. Ikus liu, kresimentu iha seitor komersiu grosista no retalhu, maka Timor-Leste nia sektor naun-petrolíferu boot dala hat (4), sa'e ho konstante no ho média kresimentu totál 7.7% kada tinan.

**Tabela 2.2.2.1.2 Taxa Kresimentu Sector Naun Petroliferu Real husi 2006 to 2012 (%)**

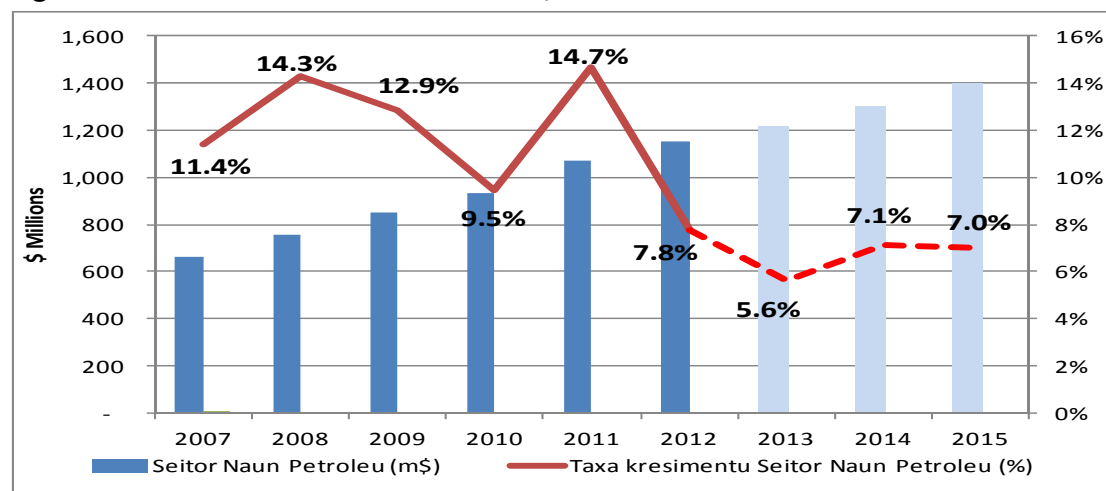
	2006	2007	2008	2009	2010	2011	2012
<b>PIB Setor Naun-Petroliferu</b>	<b>-5.7%</b>	<b>11.4%</b>	<b>14.3%</b>	<b>12.9%</b>	<b>9.5%</b>	<b>14.7%</b>	<b>7.8%</b>
Agrikultura, Florestas & Peskas	5.2%	-3.3%	0.3%	8.1%	-2.9%	-17.9%	14.6%
Konstrusaun	-44.6%	94.3%	139.8%	50.0%	6.9%	52.7%	-6.6%
Komersiu pu-grosu no retallu	-3.2%	8.6%	13.1%	8.5%	4.4%	4.2%	7.3%
Administrasaun Públika	10.5%	13.1%	5.7%	31.7%	13.1%	19.1%	11.0%

Fonte: Konta Nasional Timor-Leste 2000-2012, Diresaun Jeral Estatistika, Ministeriu Finansas, 2015

Ministeriu Finansas projekta kresimentu PIB naun petroliferu husi 5.6% to'o 7.1% entre periodu 2013 no 2015 (haree figura 2.2.2.1.). Maske ki'ik kompara ho kresimentu iha periodu 2007 to'o 2011, taxas kresimentu ekonomiku sira ne'e nafatin boot tuir ba padroens internasionais.

Tendencia projeksaun nebé ki'ik akontese tanba ezekusaun despeza kapital nebé tun. Iha parte seluk, taxa kresimentu iha investimentu sektor privadu no konsumu domestiku nebé maka forte ajuda minimiza impaktu negativu husi redusaun ba despezas kapital. Projesoens ba kresimentu PIB naun-petroliferu ba 2014 no 2015 maka 7.1% no 7.0%. Projeksaun 2014 ho razaun konsumu domestiku no despeza rekorente nebé sa'e. Enkuantu razaun ba projeksaun 2015 mai husi konsumu domestiku no kresimentu investimentu sektor privadu nebé sa'e.

**Figura 2.2.2.1.3 PIB Naun Petroliferu Real, aktual 2007 – 2012 no Prozeksan 2013 – 2015**

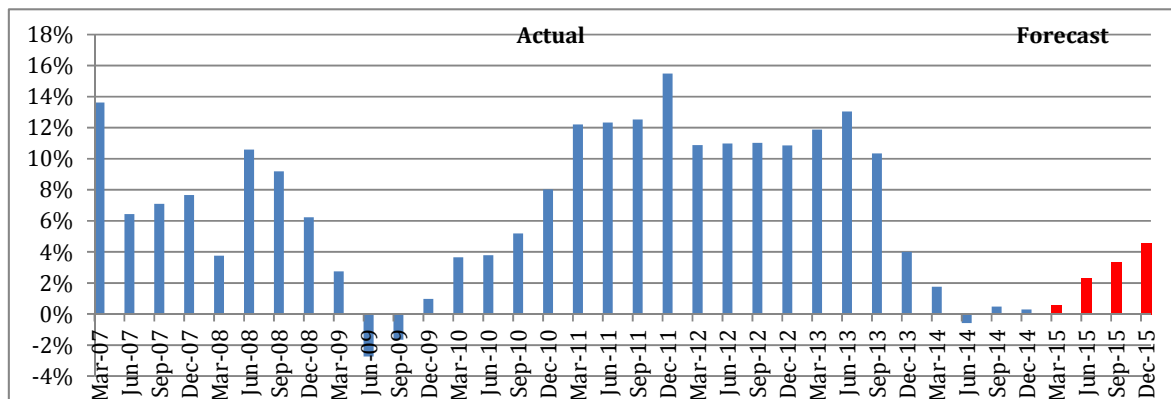


Fonte: Diresaun Nasional Politika Ekonomia no Diresaun Geral Estatistika, Ministeriu Finansas, 2015

## 2.2.2.2 Inflasaun

Inflasaun anual iha Timor-Leste iha Dezembru 2014 maka 0.3%. Hanesan hatudu iha figura 2.2.2.2.1, inflasaun anual resente fluktua signifkativamente, atinji taxa dijitu rua entre Marsu 2011 no Setembru 2013 no tun menus husi alvu definitidu. Tendensia inflasaun iha periodu ne'e bele dehan kauza husi fator importante tolu: mudansa iha presu merkadoria internasional, movimentu husi taxa de cambio internasional no despezas governu nebé sa'e.

**Figura 2.2.2.2.1 Inflasaun Tinan-ba-tinan (YoY) iha Timor-Leste 2007-2015 (%)**



Fonte: Diresaun Nasional Politika Ekonomia no Diresaun Geral Estatistika, Ministeriu Finansas, 2015

Previsaun ba inflasaun iha 2015 sei sa'e ba entre 4% - 6%. Presaun asendente iha 2015 parsialmente rezulta husi ezekusaun orsamentu estadu nebé maka melhora ona, enkuantu presaan desendente sei mai husi presu kombustivel internasional resente nebé maka monu.

### 2.2.2.3 Kualidade Kresimentu Nebé Diak

Maske previzaun ba kresimentu PIB naun-petroliferu ba 2013 to'o 2015 ki'ik, maibe kresimentu ne'e iha kualidade diak ho razaun ha'at (4):

- Timor-Leste hahu ona tranzisaun husi despeza kurtu prazu governu nian hodi dudu kresimentu nebé sustentavel ho investimento seitor privadu.
- Investimentu privadu sei dezempenha papel importante boot ida atu lori kresimentu PIB naun petroliferu iha periodu ida ne'e.
- Inflasaun iha periodu ne'e ki'ik liu inflasaun iha periodu 2007 to'o 2012.
- Kresimentu konsumu domestiku nebé maka forte sei kontinua, ne'e ajuda melhora padraun vida moris nian.

## 2.3 Despezas

### 2.3.1 Mudansas iha Struktura Governu

Governu komete hodi alkansa objektivus Planu Estratejiku Desenvolvimentu no fornese servisu ba povu Timor-Leste ho kualidade nebé diak, no kustu nebé efektivu. Atu alkansa objektivu hirak ne'e, iha orsamentu rekifikativu 2015 rasionaliza estrutura governu atu bele kria administrasaun nebé orientadu ba resultadu no efektividade ba kustu. Rasionalizasaun estrutura governu nian ne'e kompostu pontu reforma tolu (3):

- Hadia koordensaun inter-ministerial;
- Haforsa planu longu prazu no hadia efisiensia ba gastus fundu infrastruktura;
- No redus kompleksidade no dimensaun administrasaun.

Iha seksaun tuir mai sei koalia kona-ba reformas hirak ne'e.

Governu kria ona Ministeriu foun ba Defeza no Interior. Ministeriu Interior foun sei responsabiliza ba politika no seguransa domestika, alende ne'e Ministeriu Defeza sei responsabiliza ba F - FDTL no protesaun Soberania Timor-Leste. Responsabilidade husi divizaun foun hirak ne'e lojiku tanba iha demokrasia domestika, seguransa domestika tenki konsentra iha comunidade no presiza konhesementu nebé detalho kona-ba lei sira iha rai-laran.

#### 2.3.1.1 Hadia koordensaun inter-ministerial

Evidensia internasional hatudu katak implementasaun husi politika governu ida efektivu presiza kordensaun interministerial nebé diak. Ho ida ne'e, governu kria ona ministeriu foun tolu (3) ho nia eskritorius hodi hadia koordensaun inter-ministerial entre seitores hotu no hadia implementasaun politika publiku. Ministeriu foun hirak ne'e maka hanesan:

- **Ministru Estadu, Coordenador Asuntus Sosial.** Sei kordena Ministeriu Edukasaun, Ministeriu Saude, Ministeriu Solidariedade Sosial, Sekretariu Estadu Apoiu no promosaun Sosio-Ekonomia ba Feto, Sekretariu Estadu Juventude no Desportu no Komisaun ba Direitu Labarik no Veteranus.
- **Ministru Estadu, Coordenador Asuntus Ekonomiku.** Sei kordena Ministeriu Agrikultura no Peskas, Ministeriu Komersiu no Industria, Ministeriu Turismo, Ministeriu Obras Publika, Transporte no Telekomunikasaun, Sekretariu Estadu Politika Formasaun Empregu, Pekuaria no Peskas, Seitor Koperativu, Institutu de Apoiu Dezenvolvimentu Negosiu, TradeInvest, BNCTL nomos Sentru Bamboo.

- **Ministru Estadu, Koordinator Asuntus Administrativu.** Sei kordena Ministeriu Justisa, Ministeriu Administrasaun Estatal, Fortalesimentu Institucional, Sekretariu Estadu Dezentralizasaun Administrasaun no Inspektor Jeral Estadu.

**Ministru Estadu Koordinator ba Asuntus Sosial sei responsabilidade ba koordenasau politika iha área sosial.** Ida ne'e sei hasa'e prestasaun servisu iha longu prazu, hanesan efektividade implementasaun politika sosial nebe presiza koordenasau inter-ministerial. Politika ida efektivu hodi redus mortalidade labarik, hanesan ezemplu, Ministeriu Saude presiza garante katak profesionais saude presente iha memento hahoris, maibe inan sira mos hetan edukasaun, kompriende kona-ba tratamentu saude oi-oin no iha konfiansa ba assistensia medika. Ida ne'e signifika katak Ministeriu Edukasaun mos iha papel importante atu halao iha area ida ne'e.

**Ministru Estadu Koordinator Asuntus Ekonomiku sei iha ampu hodi hadia Agrikultura no Produsaun Industria.** Aumenta produsaun agrikola no produtividade sai nudar objektivu xave Governu nian tanba maioria populasaun sei moris depende ba sektor agrikultura. Hadia produsaun agrikola presiza kordenasaun ida forte entre ministeriu relevantes hotu. Agrikultor, hanesan ezemplu, sira presiza estradas hodi asesu ba merkadu. Dezenvolvimentu industria, agora dadauk presiza *TradeInvest* ativu hodi promove Timor-Leste iha rai liur, maibe trabalhador sira mos presiza simu treinamentu nebe maka adekua, organiza husi SEPFOP. Importante mos katak politika ministeriu hirak ne'e iha kordenasaun ida diak ho *TradeInvest* nia hanoin kona-ba ba treinamentu nebe presiza fo ba trabalhador sira tuir demande husi investor rai liur nian, ne'e presiza refleta iha kursu hirak nebe SEPFOP fornese.

**Ministru Estadu Koordinator Asuntus Administrativu sei responsavel ba garantia efektividade no governasaun diak.** Ministeriu ne'e, por ezemplu, sei asegura fortalesimentu instituisoens Estadu hodi nune'e programa desentralizasaun bele kontinua implementa ho efektivu.

Jeralmente, kriaun Ministrus Estadu foun tolu (3) ne'e tenki hasa'e signifkamente linha kordensaun no implementasaun politika Governu nian. Tabela tuir mai sei hatudu orsamentu husi Gabinete Ministrus Kordenadores tolu (3):

**Tabela 2.3.1.1.1 Orsamentu ba Ministeriu de Estadu 3 (ministeriu foun) inklui Instituisaun nebé sub tutela ba Ministru Koordinator (\$'000)**

Ministerius Estadu	Salariu no Vensimentu	Sasan no Servisus	Transferensias Públikas	Kapital Minor	Kapital no Dezenvolvimentu	Orsamentu Total
Ministeriu Estadu Koordinator Asuntus Sosiais	208.0	989.0	700.0	45.0	-	1,942.0
Ministeriu Estadu Koordinator Asuntus Ekonomiku	601.0	2,967.0	1,513.0	175.0	-	5,256.0
Ministeriu Estadu Koordinator Asuntus Administrativu	461.0	1,402.0	-	94.0	-	1,957.0

Fonte: Diresaun Nasional Orsamentu, Ministeriu Finanzas, 2015

### 2.3.1.2 Estabelese Planu Integradu ba Longu Prazu nebé diak no Hadia Efisiensia ba Gastus Fundu Infrastruktura

Nasaun sira nebé iha planu ekonomiku longu prazu nebé diak no integradu normalmente dezenvolve lalais no sustentavel liu nasaun nebé laiha planu diak. Governu foti ona pasu nebé significativu liu husi elaborasaun PED, planu ida nebé realistiku ba Timor-Leste hodi sai nasaun ho rendimentu médiu altu no nia povu moris seguru, edukadu no saudavel iha 2030.

Governu mos rekonese katak atu alkansa vizaun PED, presiza hala'o servisu maka hanesan:

- Dezenvolve politika nebé maka detalhadu no integradu, iha areas balu;
- Identifika kustu ba programas foun no prioritiza projetus ho razaun limitasaun finanseirus;
- Importante tebes atu garante katak obras hotu implementa ho kustu nebé efektivu no tuir tempu.

Atu alkansa objektivus hirak ne'e maka ministeriu foun, Ministeriu Planeamentu no Investimentu Estratejiku hetan finansiamentu husi orsamentu rektifikativu 2015. Orsamentu ba ministeriu foun ne'e hanesan iha tabela 2.3.1.2.1:

**Tabela 2.3.1.2.1 Orsamentu ba Ministeru Planeamentu no Investimentu Estratejiku inklui Instituisaun nebé sub tutela ba Ministeriu ne'e (\$'000)**

Ministeriu	Salariu no Vensimentu	Sasan no Servisus	Transferensias Públikas	Kapital Minor	Kapital no Dezenvolvimentu	Orsamentu Total
Ministeriu Planeamentu no Investimentu Estratéjiku	1,669.0	10,131.0	17,000.0	4,875.0	33,844.0	67,519.0

Fonte: Diresaun Nasional Orsamentu, Ministeriu Finanzas, 2015

Siklu jestaun investimentu ne'e prosesu ida nebé propoin propostas projetus, avaliasaun, orsamentasaun, dezenhu, aprovizionamentu, sertifikasaun no evaluasaun. Siklu operasaun jestaun investimentu hanesan xave determinante ida ba efikasias gastus infrastruktura. Siklu

jestaun investimentu nebé la eficiente sei afeita ba gastus infraestrutur la ho kualidade diak. Nune'e mos, funksionamentu siklu jestaun investimentu diak sei rezulta projetus ho kualidade diak; ida ne'e mos reprezenta "valor ba osan", no aumenta kresimentu ekonomiku. Ministeriu Planeamentu no Investimentu Estratejiku involve mos instituisaun barak nebé maka responsabiliza ba avaliaun projetu, aprovizionamentu no sertifikasaun; tanba instituisaun hirak ne'e iha ministeriu ida nune'e sei melhoria kordenasaun iha siklu jestaun investimentu hotu-hotu. Espesifiku liu, Ministeriu Planeamentu no Investimentu Estratejiku inklui:

- Ajensia ba Planeamentu no Investimentu Estratejiku nebé sei responsabiliza ba planu longu-prazu
- Unidade Grande Projetus nebé sei responsabiliza ba proposta projetus husi Linha Ministeriu sira hodi hatama ba Fundu Infraestrutur
- Komisaun Nasional Aprovizionamentu nebé responsabiliza ba prosesu operasional aprovizionamentu ba projetus Fundu Infraestrutur
- Ajensia Dezenvolvimentu Nasional nina responsabilidade maka halo sertifikasaun ba kontraktor sira katak servisu ba projetus Fundu Infraestrutur nian kompleta ona

Tanba ne'e estabesimentu Ministeriu Planeamentu no Investimentu Estratejiku atu halo planeamentu nebé diak no integradu, no hasa'e kualidade ba gastus infraestrutur liu husi hadia kordenasaun ba siklu jestaun investimentu hot-hotu.

### **2.3.1.3 Redusaun Numeru no Kompleksidade Administrasaun nian**

Orsamentu rektifikativu 2015 nian halo kaman estrutur governu, signifkativamente atu bele hasa'e eficiencia servisu. Numeru membru V Governu Konstitusional hamutuk 55 tun ba 38 membrus, no pozisaun hirak nebé la finansia ona ka muda fali ba Ministeriu/Sekretariu Estadu seluk maka:

- Sekretariu Estadu Apoiu no Promosaun Sektor Privadu
- Gabinete Sekretariu Estadu Seguransa
- Gabinete Sekretariu Estadu Defesa
- Gabinete Sekretariu Estadu Asuntu ASEAN
- Gabinete ba Vise Ministru Justisa
- Gabinete ba Sekretariu Estadu Kombatientes no Libertasaun

- Gabinete ba Sekretariu Estadu Seguransa Sosial
- Gabinete ba Vise Ministru Ensinu Sekundariu
- Gabinete ba Vise Ministru Asuntu Etika no Prestasaun Servisu, Ministeriu Saude
- Gabinete ba Sekretariu Estadu Dezenvolvimentu Lokal
- Gabinete ba Sekretariu Estadu Agua, Saneamentu no Urbanizasaun
- Gabinete ba Sekretariu Estadu Obras Publika
- Gabinete ba Sekretariu Estadu Elektrisidade
- Gabinete ba Ministru Transporte no Komunikasaun
- Gabinete ba Vise Ministru Transporte no Komunikasaun
- Diresaun Jeral Servisus Korporativus ba Ministeriu Transporte no Komunikasaun
- Gabinete ba Sekretariu Estadu Florestal no Konservasaun Natureza
- Gabinete ba Sekretariu Estadu Peskas
- Gabinete ba Sekretariu Estadu Pekuaria
- Gabinete ba Sekretariu Estadu Komersiu
- Gabinete ba Sekretariu Estadu Industria no Koperativa
- Gabinete ba Sekretariu Estadu Meiu Ambiente
- Gabinete ba Ministru Defeza no Seguransa
- Ajensia ba Planeamentu no Investimentu Estratejiku

Anexu A hatudu lista tomak husi instituisaun afetadu ho realokasaun orsamentu.

Nudar parte ida husi planu integradu ba despezas infraestruturas nian, Governu muda hodi tau hamutuk programa PNDS iha Ministeriu Planeamentu no Dezenvolvimentu Estratejiku. Ida ne'e halo hodi promove planeamentu nebe diak no halo selesaun ba projetu sira hodi asegura kualidade projetu nian.

Mudansa ne'e rezulta poupansa iha despezas governu nian (uza fali hodi finansia medidas foun sira) no sei hasa'e efisiensia.



## 2.3.2 Despezas Governu nian kada Fundo

Tabela tuir mai hatudu orsamentu husi fundu idak-idak. Orsamentu rektifikativu laiha mudansa signifikativu iha orsamentu ba FKTL, Infraestrutura ka FDKH kompara ho orsamentu estadu 2015 orijinal.

**Tabela 2.3.2.1 Totál Despezas Husi Fundus (miliaun \$)**

	2014 Orsamentu	2015 Orsamentu orijinal inkluidu Rollover	2015 Mudansas iha Retifikativu	2015 Orsamentu Final
<b>Orsamentu Fontes Combinadas</b>	<b>1,684.9</b>	<b>1,735.5</b>	<b>(0.0)</b>	<b>1,735.5</b>
<b>Despezas Governu hare husi Fundu ida-idak</b>	<b>1,500.0</b>	<b>1,570.0</b>	<b>(0.0)</b>	<b>1,570.0</b>
FKTL	1,091.4	1,161.6	(0.0)	1,161.6
FDKH	40.0	41.1	-	41.1
Fundu Infraestrutura (inklui Imprestimu)	368.6	367.3	-	367.3
<b>Kompromisu Parseirus Dezenvolvimentu</b>	<b>184.9</b>	<b>165.5</b>	<b>-</b>	<b>165.5</b>

Fonte: Diresaun Nasional Orsamentu no Unidade Jestaun Parseirus Dezenvolvimentu, Ministeriu Finanzas, 2015

### 2.3.2.1 Despezas FKTL

Tabela 2.3.2.1.1 hatudu despezas husi kategoria dotasaun iha fundu FKTL. Orsamentu rektifikativu 2015 iha mudansa moderadu ba kategoria dotasaun tanba orsamentu nebé poupa husi “estruturas extintas” distribui ba medidas importante foun. Tabela 2.3.2.1.2 hatudu lista medidas foun sira.

**Tabela 2.3.2.1.1 Orsamentu FKTL iha Apropriasaun Kategoria (miliaun \$)**

	2014 Orsamentu	2015 Orsamentu orijinal hafoin vairomentus	2015 mudansas iha retifikativu	2015 Orsamentu final
<b>Totál Despezas FKTL</b>	<b>1,091.4</b>	<b>1,161.6</b>	<b>(0.0)</b>	<b>1,161.6</b>
<b>Rekorente</b>	<b>952.5</b>	<b>1,061.0</b>	<b>(4.8)</b>	<b>1,056.2</b>
Salariu no Vensimentu	176.8	179.0	(1.5)	177.5
Sasan no Servisus	440.3	475.2	0.7	475.9
Transferencias Públikas	335.5	406.8	(4.0)	402.8
<b>Kapital</b>	<b>138.9</b>	<b>100.6</b>	<b>4.8</b>	<b>105.4</b>
Kapital Minor	52.1	26.4	3.4	29.8
Kapital no Dezenvolvimentu	86.8	74.2	1.5	75.7

Fonte: Diresaun Nasional Orsamentu, Ministeriu Finanzas, 2015

**Tabela 2.3.2.1.2 Medidas Foun (miliaun \$)**

Medidas Foun Orsamentu Rektifikativu 2015	SV	BS	TP	KM	KD	Total
MEPCM-ZEESM - Programa Investimentu			10,000.0			10,000.0
Agensia ba Koperasaun Internasional Timor-Leste (ACITIL)			4,500.0			4,500.0
Provisaun ba Operasaun de Estabilidade		2,000.0				2,000.0
Selebrasaun 500 Anos iha Oecusse			1,500.0			1,500.0
Gabinete Ministru Planementu no Investimentu Estratéjiku	100.0	1,090.0		130.0		1,320.0
Parcerias Pública Privadas no Empréstimos		1,070.0		58.0		1,128.0
Programa Socializasaun Tasi Timor iha Australia		750.0				750.0
Ministru Estadu, Kordenador ba Asuntus Económiku	168.0	482.0		50.0		700.0
Ministru Estadu, Kordenador ba Asuntus Administrasaun Estadu no Justisa	168.0	482.0		50.0		700.0
Governu Elektroniku ITC (e-government)		150.0		350.0		500.0
Komissaun ba Presidencia CPLP		400.0				400.0
Komissaun Avaliasaun Sektor Justisa no Reforma Uniformizasaun Leis		400.0				400.0
Reforma Funsionalismu Publiku		300.0				300.0
Apoio Servisus Profesionais Gabinete PM		300.0				300.0
Provisaun ba Conselho Veteranus		250.0				250.0
Programa Interkambiu Veteranus Timor Leste no Australia		150.0				150.0
Konferensia Internasional Estatistika		150.0				150.0
<b>Total Medidas</b>	<b>436.0</b>	<b>7,974.0</b>	<b>16,000.0</b>	<b>638.0</b>	<b>-</b>	<b>25,048.0</b>

Fonte: Diresaun Nasional Orsamentu, Ministeriu Finansas, 2015

Medidas prinsipal ba orsamentu rektifikativu 2015 maka:

- Miliaun \$10 ba MEPCM hanesan transferensia ba ARAEOA no ZEESM ba programa Investimentu.
- Miliaun \$4.5 ba ACITIL hodi kontinua fo apoiu demobilizasaun no modernizasaun exercito/forsa iha Guinea-Bissau.
- Miliaun \$2 ba DTG hodi assegura actividades operasoens ba estabilidade nasional.
- Miliaun \$1.5 ba MEPCM hanesan transferensia ba ARAEOA no ZEESM hodi selebra tinan 500 iha Oecusse.
- Miliaun \$1.3 ba Ministeriu Planeamentu no Investimentu Estratejiku atu selu salariu no kustu operacional.

- Miliaun \$1.1 ba Ministeriu Finansas (PPP/imprestimus) atu finansia ba kustu operasional no salariu ba assistensia teknika.
- Miliaun \$0.75 ba sosializasaun Tasi Timor iha Australia.
- Miliaun \$0.7 ba Gabinete Ministru Estadu, Koordinator Asuntu Ekonomiku atu selu salariu no kustu operasional servisu nian.
- Miliaun \$0.7 ba Gabinete Ministru Estadu, Koordinator Asuntu Administrativus atu selu salariu no kustu operasional servisu nian.
- Miliaun \$0.5 ba investimentu iha ITC no E-governance.
- Miliaun \$0.4 ba Komisaun ba Prezidencia CPLP (Gabinete Primeiru Ministru) atu selu servisu Profesionais.
- Miliaun \$0.4 ba Komisaun evaluasaun ba sektor justisa no reforma no harmonizasaun Lei sira (Ministeriu de Estadu para Prezidencia Konsehu Ministrus) atu garante operasaun no standarizasaun ba interpretasaun Lei iha Timor-Leste.
- Miliaun \$0.3 ba GPM atu reforma funsaun pública atu garante efisiensia no efikasias iha Funcionalismo Publiku.
- Miliaun \$0.3 ba GPM ba apoiu servisu profesional.
- Miliaun \$0.25 ba DTG atu finansia kustu operasional ba Konsehu Veteranus
- Miliaun \$0.15 ba Embaixada iha Canberra atu selu aktividade interkambiu veteranu Timor-Leste no veteranus Australianu sira.
- Miliaun \$0.15 ba programa Konferensia Internasional Estatistika.

### **2.3.2.2 Fundu Infrastrutura**

Tabela iha kraik hatudu orsamentu iha Fundu Infrastrutura 2015 ba programa idak-idak. La iha mudansa husi Orsamentu Estadu orijinal 2015 no programa boot tolu (3) maka hanesan Elektrisidade, Estrada no Tasi-Mane.

**Tabela 2.3.2.2.1 Orsamentu Fundu Infraestrutura ba programa idak-idak (miliaun \$)**

<b>Programa</b>	<b>2015 Orsamentu Final (Inkluidu Rollover)</b>
Agrikultura no Peskas	7.2
Bee no Saneamentu	5.6
Dezenvolvimentu Urbanu no Rural	9.6
Edifisius Públikus	13.7
Setor Finansas	19.1
Juventude no Desportu	2.8
Edukasaun	8.0
Eletrisidade	57.1
Teknolojia Informasaun	1.4
Objetivus Dezenvolvimentu Milénium	8.5
Saúde	4.0
Seguransa no Defeza	11.0
Solidariedade Sosial	-
Projetu Tasi Mane	35.1
Estradas	54.8
Pontes	11.3
Aeroportus	19.0
Portus	7.9
Desenvolvimento Regiaun Oecussi	-
Turismo	1.0
Preparasaun, Dezeñu/planu no Supervizaun ba Projetus foun	8.2
Transporte	12.0
Emprêstimus	70.0
<b>Total</b>	<b>367.3</b>

Fonte: Sekretariadu Grandes Projetus, 2015

### **2.3.2.3 Fundu Dezenvolvimentu Kapital Umanu**

Tabela 2.3.2.3.1 hatudu orsamentu ba Fundu Dezenvolvimentu Kapital Umanu nian. Orsamentu ida ne'e la iha mundansa husi orsamentu orijinal estadu tinan 2015.

**Table 2.3.2.3.1 Fundu Dezenvolvimentu Kapital Umanu (miliaun \$)**

Programa	2015 Orsamentu Final (Inkluindu Rollover)
Formasaun Profisional	10.1
Formasaun Téknika	3.8
Bolsas	15.9
Formasaun seluk	2.2
Asistensia Téknika ba Setor Judisial	5.0
Asistensia Téknika ba Ensino Superior)	4.0
<b>Total</b>	<b>41.1</b>

Fonte: Sekretariadu FDKU, 2015

## 2.4 Reseitas no Investimentu

Tabela tuir mai hatudu previzaun reseitas governu nian nebé hanesan soma husi reseitas interna no reseitas husi mina-rai. Totál reseitas sei tun tanba redusaun husi reseitas mina-rai nian. Diminuisaun ida ne'e, haree ba produsaun óleo Bayu-Undan liu ona pontu másimu produsaun nian.

Previzaun ba reseitas domestika iha orsamentu rektifikativu 2015 hanesan ho previzasun iha orsamentu estadu orijinal 2015. Figura sira ne'e seidauk aktualiza tanba governu foin halo apresentasaun orsamentu estadu 2015 iha Parlamentu Nasional no seidauk iha mudansa boot iha kondisaun ekonomia domestika ou politika fiskal nebé maka garante atu halo previzaun foun.

Projeksaun ba produsaun petroliferu mos identiku ho projeksaun sira nebé maka halo iha orsamentu estadu orijinal 2015. Maske nune'e esplikasaun detalhu ba impaktu reseitas petroliferu no ESI husi folin petrolium nebé maka tun mos fornese iha livru ne'e.

**Tabela 2.4.1. Reseitas (miliaun \$)**

	2013 Aktual	2014 Orsamentu	2015 Projesaun	2016	2017	2018	2019
<b>Total Reseita</b>	<b>4,057.8</b>	<b>2,684.1</b>	<b>2,460.5</b>	<b>2,360.4</b>	<b>2,270.0</b>	<b>2,041.8</b>	<b>1,935.6</b>
Reseita Domestika	151.1	166.1	170.4	182.0	193.7	205.6	217.7
Reseita husi Mina-rai	3,906.7	2,518.0	2,290.1	2,178.4	2,076.3	1,836.2	1,717.9

Fonte: Diresaun Nasional Política Ekonomia no Unidade Administrasaun FP, Ministeriu Finansas, 2015

## 2.4.1 Reseita Domestika

Tabela tuir mai hatudu previzaun reseita domestika governu nian. previzaun hirak ne'e identiku ho hirak nebé maka iha ona Orsamentu Estadu orijinal 2015. Deskrisaun detalhu no analiza ba reseita domestika kontidu mos iha Livru 1 Orsamentu Jeral orijinal 2015. Nune'e Livru 1 sei relevante no iha sesaun ida ne'e so inklui deit resumu breve ba analiza relevantes.

Governu iha komitmentu atu aumentu koleksaun ba reseita domestika hodi bele hamenus dependensia ba fundu petroliferu. Kresimentu reseita domestika aumenta iha tinan hirak nia laran no kresimentu ne'e projetadu sei kontinua iha 2015. Reseitas domestika nebé maka sa'e iha 2015 ki'ik liu kompara ho tinan hirak liu ba maibe ida ne'e laos tanba aktividade ekonomia nebé maka tun. Razaun ba ida ne'e maka reseitas nebé maka ki'ik husi fa'an fos (*Rice Sales*) no inflasaun nebé maka ki'ik liu. Reseita nebé ki'ik husi fa'an fos akontese tanba governu hamenus programa ida ne'e. Iha parte seluk, sekarik hasai reseitas husi fa'an fos, reseita domestika sa'e makas hanesan ho taxa kresimentu iha tinan hirak liu ba.

**Table 2.4.1.1 Previzaun Reseita Domestika (miliaun \$)**

	2014 Orsamentu	2015 Orsamentu Original	2015 Mudansas iha Retifikativu	2015 Orsamentu final
<b>Total Reseita Domestika</b>	<b>166.1</b>	<b>170.4</b>	<b>0.0</b>	<b>170.4</b>
Impostos	120.0	125.5	0.0	125.5
Taxas no Pagamentos	41.2	37.2	0.0	37.2
Juros	0.2	0.0	0.0	0.0
Ajensia Autonoma	4.8	7.6	0.0	7.6

Fonte: Diresaun Nasionál Polítika Ekonómika, Ministeriu Finansas, 2015

## 2.4.2 Reseitas Petroliferu

Iha fatores tolu (3) maka kontribui ba reseitas petroliu: presu mina, produsaun mina no kustus. Projesaun iha Orsamentu Estadu 2015 hatudu katak rendimentu petroliu husi kampu Bayu Undan no Kitan iha fase tun, husi biliaun \$1.7 ba tinan 2014 no sei tun ba to'o miliaun \$657.6 iha tinan 2019. Maske presu média mina iha tinan 2014 ki'ik liu husi previzaun iha Orsamentu Estadu 2015, total rendimentu petroliu simu hamutuk biliaun \$1.8, 6.6% a'as liu estimativa ba tinan 2014. Ate Janeiru 2015, simu tiha ona miliaun \$95.0.

RSE hetan atualizasaun tinan ida dala ida deit, relaciona ho prosesu orsamentu. Informasaun foun sei tau ba konsiderasaun bainhira kalkulu RSE iha Orsamentu Estadu 2016. Lei Fundu Petroliu eziji katak presupostu hotu iha kalkulu ba RSE tenki prudenti, no ida ne'e signifika katak rezultadu rendimentu sei bele a'as liu estimativas.

**Table 2.4.2.1 Reseitas Petroliferu husi Bayu-Undan no Kitan 2013-2019 (miliaun \$)**

	2014 Aktual*	2015 Orsamentu	2016	2017	2018	2019
<b>Total Reseitas Mina-rai</b>	<b>2,318.50</b>	<b>2,290.10</b>	<b>2,178.40</b>	<b>2,076.30</b>	<b>1,836.20</b>	<b>1,717.90</b>
Jurus simu husi PF	501.6	915.8	966.2	1,002.70	1,035.90	1,060.30
<b>Total Reseita Mina-rai esklui Jurus</b>	<b>1,817.00</b>	<b>1,374.30</b>	<b>1,212.20</b>	<b>1,073.50</b>	<b>800.3</b>	<b>657.6</b>
BU*** FTP/Royalties	137.7	108	98.7	81.8	68.4	56.8
BU Lukru husi Mina	901.4	652.3	589.7	533.4	371.6	295.1
BU Impostu Rendimentu	389.5	243.3	198	181.4	130.5	94.3
BU Impostu Profit Adisional	284.7	267.9	233.1	215.6	158.1	151.1
BU Impostu Valór Adisionadu	13.6	23.7	32.7	18.9	26	20.4
BU Impostu Saláriu	20.9	11.3	15.4	8.7	11.7	9.1
BU Pagamentu ba Oleodutu	7.2	8.4	8.4	8.4	8.4	8.4
BU Pagamentu sira-seluk	0	38.3	25.4	25.4	25.4	22.4
BU Impostu Retensaun	11.9	0	0	0	0	0
Kitan	50.1	21.1	10.7	0	0	0

Fonte: Unidade Admin. Fundo Petrolifero, ANP no Diresaun Nasional Reseitas Petroliu e Minerais, Ministeriu Finanzas, 2015

\* Atual Osan tama iha tinan 2014 (Ladauk hetan auditoria). Hahu tinan 2015 ba oin BU Impostu Retensaun inklui ho BU Aumenta ba Valor.

\*BU: Bayu Undan, inklui mos pagamentu simu husi sub-kontraktore sira.

### 2.4.2.1 Presu Mina

Hanesan diskuti ona iha dokumentu orsamentu prinsipal, presu mina bazeadu ba previzaun husi Administrasaun Informasaun Enerjia (AIE). AIE publika projesaun presu mina ba tempu naruk tinan ida dala ida. Iha Orsamentu Estadu 2015, previsaun presu mina bazeia ba AIE nia projesaun fulan Maiu 2014 ba *Brent* nudar sasukat presu mina estimativa ho folin \$107.9 no \$89.6 kada barill iha 2014 no 2015, respetivamente. Média atual husi presu mina ba tinan 2014 tun uitoan ba \$98.9 kada barill enkuantu ke presu média mina ba 2015 (Janeiru 2015) \$47.9 kada barill. Presu ne'e ki'ik liu husi previsaun nebé halo tiha ona. Impaktu husi presu mina tun ne'e sei diskuti iha sesaun tuir mai.

### 2.4.2.2 Produsaun Mina

Previzaun ba produsaun produktu kondensadu no líkidu LPG ba Bayu-Undan nafatin hanesan iha Orsamentu Estadu 2015. Produto hirak ne'e tun ka ki'ik liu uitoan (moderadu) kompara ho previsaun nebé halo iha Orsamentu Estadu 2014. Informasaun foun kona-ba produsaun sei desponivel iha Junhu 2015, nebé sei inkorpora ba Orsamentu Estadu 2016.

### 2.4.2.3 Kustus

Estimativa kustus ba projetu Bayu-Undan, tantu ba *upstream* no *downstream*, sa'e uitoan iha Orsamentu Estadu 2015. Mudansas iha previzaun kustu prinsipalmente mai husi aumentu despezas kapital relasiona ho Programa Manutensaun Integridade Assets no kestaun operasaun sira seluk.

Hanesan mos ho previzaun produsaun nian, dadus foun kona-ba kustus sei desponivel iha Junhu 2015, nebé sei inkorpora ba Orsamentu Estadu 2016.

### 2.4.3 Fundu Petroliferu

Orsamentu Estadu 2015 projeta balansu Fundu Petrolifero hamutuk biliaun \$16.6 no biliaun \$17.5 iha tinan 2014 no 2015 nia rohan, respetivamente. BCTL relata ona katak balansu Fundu Petrolifero iha 2014 nia rohan, hamutuk biliaun \$16.5, hafoin montante totál hamutuk miliaun \$732 husi totál miliaun \$902.9 aprovalu ba tinan 2014 transfere ona ba Orsamentu Estadu iha tinan 2014. Balansu FP ida ne'e tun uitoan kompara ho previzaun nebé halo tanba lukru husi investimentu FP simu tun.

Balansu Fundu Petroliferu iha futuru nudar projeta ona iha Orsamentu Estadu 2015, bele haree iha tabela 2.4.3.1.

**Tabela 2.4.3.1 Estimasaun Poupanças Fundu Petroliu iha 2014-2019 (miliaun \$)**

	2014 Actual*	2015 Budget	2016	2017	2018	2019
<b>Balansu FP Inisiu</b>	<b>14,952.10</b>	<b>16,567.20</b>	<b>17,529.80</b>	<b>17,995.60</b>	<b>18,368.10</b>	<b>18,729.80</b>
Rendimentu Petroliu (exklui funan FP)	1,817.00	1,374.30	1,212.20	1,073.50	800.3	657.6
Funan FP, Likidu	501.6	915.8	966.2	1,002.70	1,035.90	1,060.30
Total Levantamentu	732	1,327.50	1,712.60	1,703.80	1,474.60	1,376.90
<b>Balansu FP Ikus</b>	<b>16,538.60</b>	<b>17,529.80</b>	<b>17,995.60</b>	<b>18,368.10</b>	<b>18,729.80</b>	<b>19,070.80</b>

Fonte: Unidade Administrasaun FP, Ministeriu Finansas, 2015

Note: \*Figura nebé seidak halo auditoria. Dadus ba Orsamentu 2015 no ba oin sei atualiza iha Orsamentu 2016.

#### 2.4.3.1 Retornu Investimentu

Orsamentu Estadu 2015 asumi katak totál retornu ba Fundu Petroliu hamutuk 5.7% (nominal) iha 2014 no 2015, nebé signifika retornu tótál miliaun \$813.0 no miliaun \$915.8, respetivamente. Hipóteza ida ne'e bazeia ba retornu média real ba tempu naruk nian no retornu atual iha kada tinan bele desvia signifkamente husi estimasaun ida ne'e. Tuir relatóriu BCTL ba Trimestre dala ha'at tinan 2014, rendimentu totál Fundu Petroliu iha tinan 2014 maka 3.3% ka miliaun \$501.6. Ekuidade (40% husi karteira ka portafolio) fo retornu 5.2%, enkuantu



titulus (pursentu 60 husi karteira ka portafolio) hetan 2.1%. Mudansa maka'as iha moedas maka hatun lukru nebé hetan iha 2014.

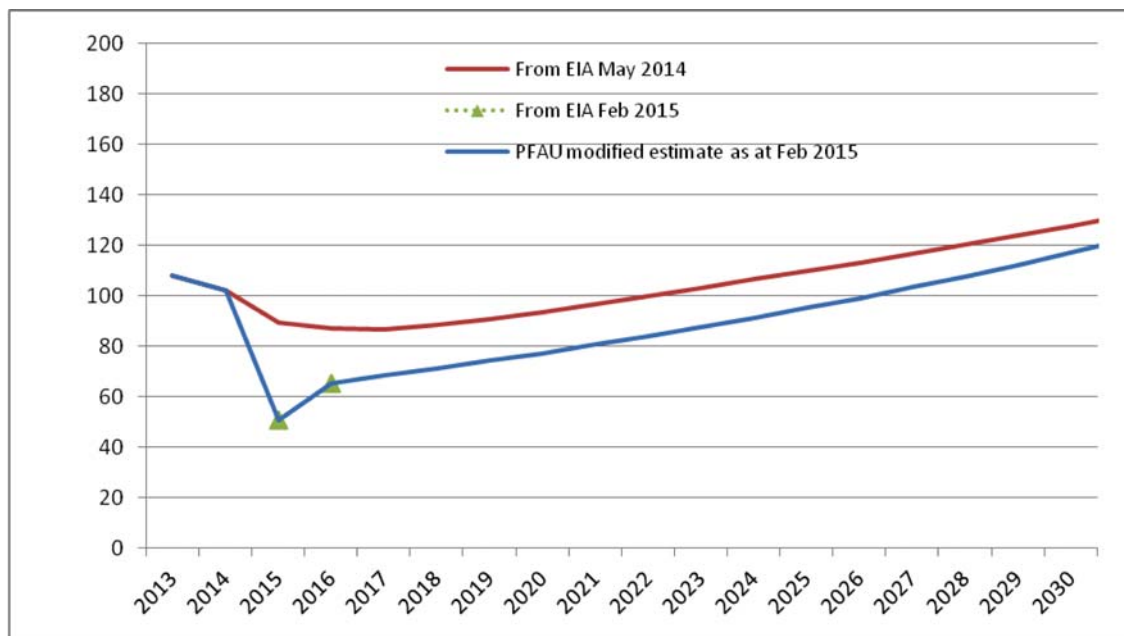
### 2.4.3.2 Impaktu husi presu mina tun ba rendimentu iha futuru

Hanesan diskuti iha Orsamentu Estadu 2015 (prinsipal), Governu nia objektivu maka atu prepara RSE ho prudenti, hanesan Lei FP rekere. Maske kalkulasaun nebé halo ne'e bazeia ba informasaun superior nebé desponivel no konsellu husi péritu sira, kada input sujeitu ba inserteza ida boot tebes.

Presu mina uza hanesan sasukat nebé monu liu husi 50% serteza sei afeita ba rendimentu iha futuru husi sektor mina no gas. Maibe, tanba iha limitadu ba dadus kona-ba previsaun tempu naruk no suposisaun (assumption) sel-seluk hanesan produsaun no kustus, kalkulasaun RSE sei halo deit iha fulan Julho iha preparasaun ba Orsamentu Estadu 2016.

Iha Orsamentu Estadu 2015, bazeia ba dadus nebé iha, estimativas hatudu katak 70% husi Rikusoin Minarai nebé sura deit rendimentu husi kampu Bayu Undan no Kitan, hasai tiha ona husi tasi okos no transforma ona ba asoes finanseiru. Nune'e, presu mina monu ne'e sei afeta deit ba 30% husi Rikusoin Minarai nebé se iha tasi okos.

**Figura 2.4.3.2.1 Projesaun Presu Mina Brent (\$ pur barrel)**

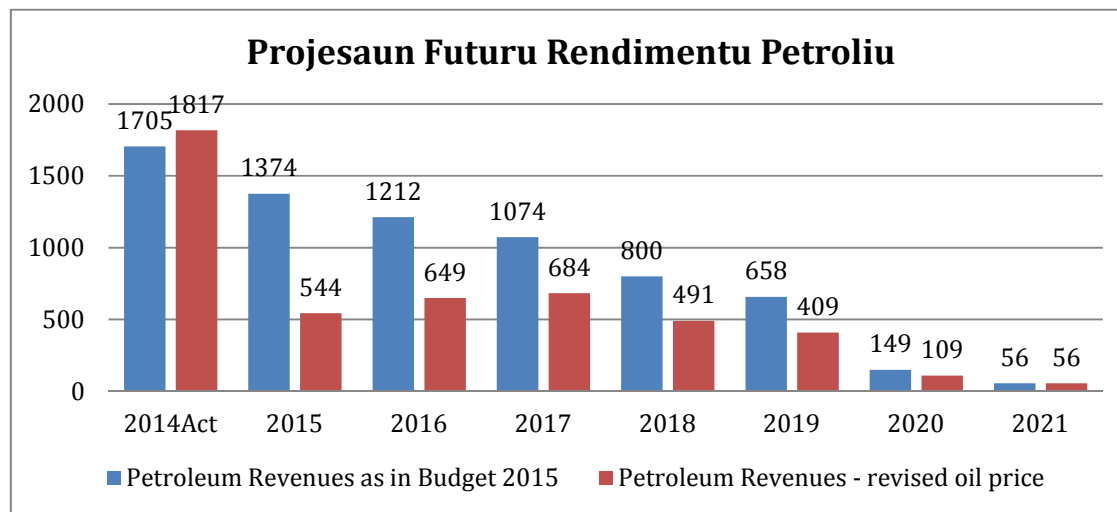


Fonte: Unidade Administrasaun FP, Ministeriu Finansas, 2015

Orsamentu Estadu 2015 uza previsaun presu mina Brent husi AIE iha Maio 2014. AIE publika previsaun presu mina kada tinan dala ida deit no sei hasai relatoriu foun iha fulan Marsu. UAFP tenta halo estimasaun bazeia ba previsaun AIE ba 2015 no 2016 hamutuk ho nebé previsaun

publika ona kona-ba presu ba tempu naruk nian. Ida ne'e konsidera estimasaun konservativa tebes. Aplika previzaun hirak ne'e hatun rendimentu espetativa 45%, husi miliaun \$5,322.6 ba miliaun \$2,940.9. Ida ne'e asumi katak fatores seluk hanesan produsaun no kustus laiha mudansa. Atu toma nota katak difisil tebes no iha inserteza boot ida atu halo previsaun presu mina, especialmente ba tempu naruk nian. AIE mos nota katak iha mos inserteza boot iha sira nia previzaun tempu badak nian.

**Figura 2.4.3.2.2 Previzaun ba Mudansa iha Rendimentu Petrolu iha Futuru**



Fonte: Unidade Administrasaun FP, Ministeriu Finansas, 2015

Analizé preliminarriu indika katak hahu husi tinan 2014 nebé hetan rendimentu atual miliaun \$1,816.9 ou 6.6% a'as liu husi estimasaun, tinan barak tuir mai rendimentu sei tun, signifkamente tun 60% ba tinan 2015.

Analizé ida ne'e haree deit ba mundansa iha fatores ida deit: presu mina. Analizé klean liu tan no precisa dados ka informasaun foun kona-ba produsaun, kustu no fatores seluk atu bele kompriende didiak impaktu ba rendimentu petrolu iha futuru.

Hanesan hatudu ona, katak dados nebé iha agora hatudu katak liu husi 70% husi rikusoin minarai mai husi Bayu Undan no Kitan agora iha asoes finanseirus (Fundo Petrolifero). Ne'e signifika katak ba oin nivel levantamentu no retornu husi investimentu sei sai fatores prinsipais ba balansu Fundu nian.

## 2.5 Finansiamentu

Tabela 2.5.1 hatudu finansiamentu orsamentu rektifikativu 2015. Orsamentu rektifikativu la iha impaktu ba itens finansiamentu sira. Pontu importante nebé presiza tau atensaun maka se karik orsamentu ezejuta 100% maka sei presiza levantamentu ekasesivu ho montante milaun \$689 husi fundu petroliferu.

**Tabela 2.5.1 Finansiamentu (miliaun \$)**

	2014 Orsamentu	2015 Orsamentu orijinal inkluidu Rollover	2015 mudansas iha retifikativu	2015 Orsamentu Final
<b>Totál Finansiamentu</b>	<b>1334.0</b>	<b>1399.6</b>	<b>0.0</b>	<b>1399.6</b>
Rendimentu Sustentavel Estimadu (RSE)	632.3	638.5	0.0	638.5
Levantamentu ás-liu RSE husi PF	270.6	689.0	0.0	689.0
Uzu Osan Restu ( <i>Cash Balance</i> )	400.0	2.1	0.0	2.1
Imprestimu	31.1	70.0	0.0	70.0

Fonte: Diresaun Nasional Politika Ekonomia, Ministeriu Finanzas, 2015

## Anexo A

### Institusaun Afetado

	Salários e Vencimentos	Bens e Serviços	Transferências	Capital Menor	Capital Desenvolvimento	Total das Despesas
<b>Total Orsamentu Redusaun</b>	<b>(2,528)</b>	<b>(20,920)</b>	<b>(21,864)</b>	<b>(728)</b>	<b>(1,500)</b>	<b>(47,540)</b>
<b>Sub-total Orsamentu Redusaun husi Instituições Afetado</b>	<b>(861)</b>	<b>(10,857)</b>	<b>(20,845)</b>	<b>-</b>	<b>(1,000)</b>	<b>(33,564)</b>
PNDS	-	-	(17,845)	-	-	(17,845)
Secretariado Grandes Projectos	-	(503)	-	-	-	(503)
A.D.N - Programa Reabilitação Escola no Clinica	-	-	(3,000)	-	(1,000)	(4,000)
Direcção Nacional de Habilitação e Planeamento Urbano	(63)	(28)	-	-	-	(91)
Gabinete Ministro Agricultura e Pescas	(33)	-	-	-	-	(33)
Gabinete do Conselho para a Delimitação Definitiva das Fronteiras Maritima	-	(160)	-	-	-	(160)
Gabinete Ministro Educação	(33)	-	-	-	-	(33)
Ministerio Educação-Direcção Nacioanl de Acção Social Escolar	-	(2,161)	-	-	-	(2,161)
Ministerio Educação-Direcção Nacional do Currículo e Avaliação Escolar	-	(2,144)	-	-	-	(2,144)
Ministério das Obras Públicas, Transportes e Comunicações (Mina ba EDTL)	-	(2,000)	-	-	-	(2,000)
Ministério dos Negócios Estrangeiros e Cooperação (Secretário-Geral)	(700)	(300)	-	-	-	(1,000)
Gabinete Ministro Estatal	(33)	-	-	-	-	(33)
Dotações para todo o Governo-Reserva Contigencia	-	(2,000)	-	-	-	(2,000)
Gabinete do Secretário de Estado Descentralização Administrativa	-	(1,523)	-	-	-	(1,523)
Comissão da Função Pública	-	(38)	-	-	-	(38)
<b>Sub-total Extintas</b>	<b>(1,666)</b>	<b>(10,063)</b>	<b>(1,019)</b>	<b>(728)</b>	<b>(500)</b>	<b>(13,976)</b>
<b>Secretaria de Estado para o Apoio e Promoção do Sector Privado</b>	<b>(136)</b>	<b>(819)</b>	<b>(1,019)</b>	<b>(84)</b>	<b>-</b>	<b>(2,058)</b>
Gabinete da Secretária de Estado	(136)	(819)	(1,019)	(84)	-	(2,058)
<b>Ministério dos Negócios Estrangeiros e Cooperação</b>	<b>(29)</b>	<b>(755)</b>	<b>-</b>	<b>-</b>	<b>-</b>	<b>(784)</b>
Gabinete do Secretário de Estado para os Assuntos da ASEAN	(29)	(755)	-	-	-	(784)
<b>Ministério da Justiça</b>	<b>(59)</b>	<b>(44)</b>	<b>-</b>	<b>-</b>	<b>-</b>	<b>(104)</b>
Gabinete do Vice-Ministro	(59)	(44)	-	-	-	(104)
<b>Ministério da Solidariedade Social</b>	<b>(120)</b>	<b>(273)</b>	<b>-</b>	<b>-</b>	<b>-</b>	<b>(393)</b>
Gabinete do Secretário de Estado para os Assuntos dos Antigos Combatentes da Libertação Nacional	(58)	(210)	-	-	-	(268)
Gabinete do Secretário de Estado da Segurança Social	(61)	(63)	-	-	-	(124)
<b>Ministério da Educação</b>	<b>(59)</b>	<b>(37)</b>	<b>-</b>	<b>-</b>	<b>-</b>	<b>(96)</b>
Gabinete do Vice-Ministro do Ensino Secundário	(59)	(37)	-	-	-	(96)

	Salários e Vencimentos	Bens e Serviços	Transferências	Capital Menor	Capital Desenvolvimento	Total das Despesas
<b>Ministério da Saúde</b>	<b>(58)</b>	<b>(136)</b>	-	-	-	<b>(195)</b>
Gabinete da Vice-Ministra da Ética e Prestação de Serviços	(58)	(136)				(195)
<b>Ministério da Administração Estatal</b>	<b>(64)</b>	<b>(94)</b>	-	-	-	<b>(158)</b>
Gabinete do Secretário de Estado do Desenvolvimento Local	(64)	(94)				(158)
<b>Ministério das Obras Públicas</b>	<b>(186)</b>	<b>(101)</b>	-	-	-	<b>(287)</b>
Gabinete do Secretário de Estado de Água, Saneamento e Urbanização	(60)	(24)				(84)
Gabinete do Secretário de Estado da Electricidade	(63)	(41)				(104)
Gabinete do Secretário de Estado Obras Públicas	(63)	(36)				(99)
<b>Ministério dos Transportes e Comunicações</b>	<b>(387)</b>	<b>(1,610)</b>	-	<b>(514)</b>	<b>(500)</b>	<b>(3,011)</b>
Gabinete do Ministro	(71)	(56)				(128)
Gabinete do Vice-Ministro dos Transportes e Comunicações	(64)	(64)				(128)
Direcção-Geral dos Serviços Corporativos	(252)	(1,489)	-	(514)	(500)	(2,755)
<b>Ministério da Agricultura</b>	<b>(175)</b>	<b>(179)</b>	-	-	-	<b>(354)</b>
Gabinete do Secretário de Estado das Florestas e Conservação da Natureza	(61)	(60)				(121)
Gabinete do Secretário de Estado das Pescas	(57)	(60)				(117)
Gabinete do Secretário de Estado da Pecuária	(57)	(59)				(116)
<b>Ministério do Comércio, Indústria e Ambiente</b>	<b>(177)</b>	<b>(304)</b>	-	-	-	<b>(482)</b>
Gabinete Secretário Estado do Comércio	(57)	(78)				(135)
Gabinete Secretário de Estado da Indústria e Cooperativas	(60)	(78)				(138)
Gabinete do Secretário de Estado do Meio Ambiente	(60)	(149)				(209)
<b>Ministério da Defesa e Segurança</b>	<b>(191)</b>	<b>(5,028)</b>	-	-	-	<b>(5,219)</b>
Gabinete do Ministro	(69)	(4,423)				(4,492)
Gabinete do Secretária de Estado da Defesa	(57)	(548)				(605)
Gabinete do Secretária de Estado de Segurança	(65)	(57)				(122)
<b>Primeiro-Ministro</b>	<b>(25)</b>	<b>(682)</b>	-	<b>(130)</b>	-	<b>(837)</b>
Agência Planeamento de Estratégico Investimento (APEI)	(25)	(682)	-	(130)	-	(837)
<b>Instituição Re-Alocação</b>						
<b>Total Instituição Re-Alocação</b>	<b>1,063</b>	<b>21,588</b>	<b>17,819</b>	<b>4,117</b>	<b>2,953</b>	<b>47,540</b>
<b>Parlamento Nacional</b>	-	<b>196</b>	-	<b>166</b>	<b>9</b>	<b>370</b>
Parlamento Nacional	-	61	-	-	-	61
Gabinete do Presidente do Parlamento	-	67	-	-	-	67
Direcção de Administração	-	68	-	166	9	243
<b>Primeiro-Ministro</b>	-	<b>870</b>	-	<b>1,490</b>	-	<b>2,360</b>
Gabinete do Primeiro-Ministro	-	320	-	280	-	600
Serviço Nacional de Inteligência (SNI)	-	-	-	700	-	700
Gabinete do Conselho para a Delimitação Definitiva das Fronteiras Marítima	-	-	-	160	-	160
Governo Electrónico ITC ( <i>e-government</i> )	-	150	-	350	-	500

	Salários e Vencimentos	Bens e Serviços	Transferências	Capital Menor	Capital Desenvolvimento	Total das Despesas
Comissão de Presidência da CPLP	-	400	-	-	-	400
<b>Ministro de Estado e da Presidência do Conselho de Ministros</b>	-	<b>400</b>	<b>11,500</b>	-	-	<b>11,900</b>
Autoridade Região Administrativa Especial de Oe-cusse (ARAEOA) e Zona Especial de Economia Social e de Mercado de Oe-cusse Ambeno e Ataúro (ZEESM)	-	-	11,500	-	-	11,500
Comissão para Avaliação do Seitor Justiça e de Reforma e Uniformização de Leis	-	400	-	-	-	400
<b>Ministro de Estado, Cordenador do Assuntos Económico</b>	<b>168</b>	<b>755</b>	<b>1,019</b>	<b>50</b>	-	<b>1,992</b>
Gabinete do Ministro de Estado, Cordenador do Assuntos Económico	168	755	1,019	50	-	1,992
<b>Ministro de Estado, Cordenador do Assuntos da Administração do Estado e da Justiça</b>	<b>168</b>	<b>707</b>	-	<b>50</b>	-	<b>925</b>
Gabinete do Ministro de Estado, Cordenador do Assuntos da Administração do Estado e da Justiça	168	707	-	50	-	925
<b>Ministério da Educação</b>	-	<b>432</b>	-	<b>735</b>	<b>2,444</b>	<b>3,611</b>
Direcção Nacional do Ensino Secundário Geral	-	6	-	-	-	6
Direcção Nacional de Finanças e Logística	-	350	-	-	2,444	2,794
Direcção Nacional do Ensino Secundário Técnico-Vocacional	-	-	-	325	-	325
Agência Nacional para Avaliação e Acreditação Académica (ANAAA)	-	76	-	-	-	76
Direcção Nacional Média Educativa e Centro de Impressão	-	-	-	410	-	410
<b>Ministério da Agricultura e Pescas</b>	-	<b>1</b>	-	-	-	<b>1</b>
Direcção Nacional da Administração e Finanças	-	1	-	-	-	1
<b>Ministério dos Negócios Estrangeiros e Cooperação</b>	-	<b>912</b>	<b>4,500</b>	-	-	<b>5,412</b>
Direcção-Geral para os Assuntos ASEAN	-	12	-	-	-	12
Embaixada - Canberra	-	900	-	-	-	900
Agência de Cooperação Internacional de Timor-Leste-ACITL	-	-	4,500	-	-	4,500
<b>Dotações para todo o Governo</b>	-	<b>8,470</b>	-	<b>58</b>	-	<b>8,528</b>
Provisão para Serviços Legais	-	5,000	-	-	-	5,000
Provisão para Actividade de Pesquisa Estatística	-	150	-	-	-	150
Parcerias Pública Privadas e Empréstimos	-	1,070	-	58	-	1,128
Provisão do Conselho de Veteranos	-	250	-	-	-	250
Provisão para Operações de Estabilidade	-	2,000	-	-	-	2,000
<b>Ministério da Justiça</b>	-	<b>2</b>	-	<b>200</b>	-	<b>202</b>
Direcção Nacional de Administração e Finanças	-	2	-	-	-	2
Polícia Científica de Investigação Criminal	-	-	-	200	-	200
<b>Ministério da Saúde</b>	-	-	<b>800</b>	<b>139</b>	-	<b>939</b>
Direcção Nacional de Serviços Hospitalares	-	-	800	-	-	800
Hospital Referência de Baucau	-	-	-	139	-	139
<b>Ministério da Estatal</b>	<b>64</b>	<b>1,656</b>	-	-	-	<b>1,720</b>
Gabinete do Vice Ministro Estatal	-	1,523	-	-	-	1,523
Gabinete do Secretário de Estado Descentralização Administrativa	64	94	-	-	-	158

	Salários e Vencimentos	Bens e Serviços	Transferências	Capital Menor	Capital Desenvolvimento	Total das Despesas
Instituto Nacional de Administração Pública	-	38	-	-	-	38
<b>Ministério da Solidariedade Social</b>	-	<b>2</b>	-	-	-	<b>2</b>
Direcção Nacional de Administração e Finanças		2				2
<b>Ministério do Comércio, Indústria e Ambiente</b>	-	<b>163</b>	-	-	-	<b>163</b>
Direcção-Geral Administração e das Finanças		163				163
<b>Ministério das Obras Públicas, Transportes e Comunicações</b>	<b>378</b>	<b>1,568</b>	-	<b>1,099</b>	<b>500</b>	<b>3,545</b>
Gabinete do Vice Ministro I	63	41	-	-	-	104
Gabinete do Vice Ministro II	63	36	-	-	-	99
Direcção-Geral dos Serviços Corporativos (Aumentu husi Orsamentu DGSC MTC Exklui ANC)	252	526	-	593	500	1,871
Direcção-Geral dos Serviços Corporativos (Aumentu husi Orsamentu ANC MTC)	-	965	-	506	-	1,471
<b>Ministério de Defesa</b>	<b>57</b>	<b>2,279</b>	-	-	-	<b>2,336</b>
Gabinete do Ministro	57	2,279				2,336
<b>Ministério do Interior</b>	<b>65</b>	<b>1,357</b>	-	-	-	<b>1,422</b>
Gabinete do Ministro	65	1,357				1,422
<b>Ministério do Planeamento e Investimento Estratégico</b>	<b>163</b>	<b>1,118</b>	-	<b>130</b>	-	<b>1,411</b>
Gabinete do Ministro	100	1,090	-	130	-	1,320
Direcção Nacional de Habilitação e Planeamento Urbano	63	28	-	-	-	91
<b>Universidade Nasional Timor Leste (UNTL)</b>	-	<b>700</b>	-	-	-	<b>700</b>
Universidade Nasional Timor Leste	-	700	-	-	-	700

# Parte 3: Lei Orsamentu Geral Estado Retifikativu 2015



## VI Governo Constitucional

---

### Proposta de Lei n.º \_\_\_/2015, de de Primeira Alteração à Lei n.º 6/2014, de 30 de Dezembro, que Aprova o Orçamento Geral do Estado para 2015

A presente Lei altera o Orçamento Geral do Estado para 2015, aprovado pela Lei n.º 6/2014, de 30 de Dezembro, na parte relativa às tabelas dos Anexos II e III, permanecendo os Anexos I, IV e V inalterados.

O Anexo II altera as dotações orçamentais, sistematizadas da seguinte forma:

1. **177,538** milhões de dólares para Salários e Vencimentos;
2. **516,924** milhões de dólares para Bens e Serviços;
3. **402,755** milhões de dólares para Transferências Públicas;
4. **29,804** milhões de dólares para Capital Menor;
5. **442,980** milhões de dólares para Capital de Desenvolvimento.

O Anexo III altera o total da estimativa das despesas para a Autoridade da Região Administrativa Especial de Oé-cusse Ambeno e Ataúro, a qual passa a ser de **93,4** milhões de dólares a serem financiados através de dotação do OGE.

A presente alteração visa refletir a nova estrutura orgânica do VI Governo Constitucional e implementar uma política orçamental que permita melhorar a formulação de políticas públicas e da sua respectiva implementação por todo o Governo, fortalecer o planeamento a longo-prazo e eliminar gastos de funcionamento através da redução dos membros do Governo em relação ao Governo anterior de 55 para 38, transferindo estas verbas para gastos com maior retorno, quer em investimento público, quer em novas medidas a levar a cabo, quer no refoço das verbas afectadas a actividades já previstas e desta forma dar continuidade a



um crescimento económico sustentável e de elevada qualidade, reduzir a pobreza e prestar serviços com ganhos de eficácia e eficiência aos cidadãos.

O total estimado das despesas do OGE mantém-se inalterado, sendo de **1.570,000** milhões de dólares.

O Governo apresenta ao Parlamento Nacional, ao abrigo da alínea c), do n.º 1 do artigo 97.º e do n.º 1 do artigo 145.º da Constituição da República, a seguinte Proposta de Lei:

**Artigo 1.º**  
**Alteração ao Orçamento Geral do Estado para 2015**

1. É alterado o Orçamento Geral do Estado para 2015, aprovado pela Lei n.º 6/2014, de 30 de Dezembro na parte relativa às tabelas constantes dos Anexos II e III a essa lei.
2. A alteração referida no número anterior consta das tabelas dos Anexos II e III à presente lei, que substituem as tabelas dos Anexos II e III da Lei n.º 6/2014, de 30 de Dezembro.
3. O artigo 9.º da Lei n.º 6/2014, de 30 de Dezembro, passa a ter a seguinte redação:

**“Artigo 9.º**  
**Dotações para todo o Governo**

(...):

- a) (...);
- b) (...);
- c) (...);
- d) (...);
- e) (...);
- f) (...);
- g) (...);
- h) (...);
- i) *revogado*;
- j) *revogado*;
- k) (...);
- l) *revogado*;
- m) (...);
- n) (...);
- o) (...);
- p) (...);
- q) (...);
- r) (...);
- s) (...);
- t) (...);
- u) (...);
- v) Provisão para o Conselho de Veteranos;
- w) Parcerias Público-Privadas e Empréstimos;
- x) Provisão para Operações de Estabilidade.”

**Artigo 2.º**  
**Republicação**

A Lei n.º 6/2014, de 30 de Dezembro, com a redação atualizada é republicada, em anexo, que faz parte integrante do presente diploma.

**Artigo 3.º**  
**Entrada em vigor**

A presente Lei entra em vigor no dia seguinte ao da sua publicação no Jornal da República, produzindo efeitos, retroativamente, a partir de 16 de Fevereiro 2015.

Aprovado em Conselho de Ministros em 12 de Março de 2015

**O Primeiro-Ministro,**

---

**Dr. Rui Maria de Araújo**

**A Ministra das Finanças,**

---

**Santina J.R.F. Viegas Cardoso**

## ANEXO I

### Estimativa de receitas a serem cobradas e financiamento das despesas do Orçamento Geral do Estado para 2015 (US \$ milhões)\*

**Tabela I - Estimativa de receitas**

<b>1</b>	<b>Receitas Totais</b>	<b>2 530,5</b>
<b>1,1</b>	<b>Receitas Petrolíferas</b>	<b>2 290,1</b>
1.1.1	Imposto sobre Lucros Petrolíferos	652,3
1.1.2	Impostos do Mar de Timor (incluindo Kitan)	129,1
1.1.3	Imposto sobre o Rendimento	243,3
1.1.4	Imposto sobre Lucros Adicionais	267,9
1.1.5	Outros Impostos e Taxas Petrolíferas	81,8
1.1.6	Juros do Fundo Petrolífero	915,8
<b>1,2</b>	<b>Receitas Não Petrolíferas</b>	<b>162,8</b>
1.2.1	Impostos Diretos	45,7
1.2.2	Impostos Indiretos	79,7
1.2.3	Outras Receitas e Taxas	0,2
1.2.4	Taxas e Encargos	37,2
1.2.5	Juros da Conta do Tesouro	0,0
<b>1,3</b>	<b>Doações</b>	<b>-</b>
<b>1,4</b>	<b>Receitas Próprias dos Serviços e Fundos Autônomos</b>	<b>7,6</b>
<b>1,5</b>	<b>Empréstimos</b>	<b>70</b>

\*Valores arredondados

**Tabela II - Financiamento das Despesas**

Receitas não petrolíferas incluindo receitas próprias dos serviços e fundos autônomos	170,4
Transferências do Fundo Petrolífero	1 327,5
Empréstimos	70,0
Saldo do Fundo de Desenvolvimento do Capital Humano	2,1
<b>Total</b>	<b>1 570,0</b>

\*Valores arredondados

**Anexo II**  
**Dotações Orçamentais para 2015 (US \$'000)**

	Salários e Vencimentos	Bens e Serviços	Transferências	Capital Menor	Capital Desenvolvimento	Total das Despesas
<b>Total Despesas Incluindo Empréstimo</b>	<b>177,538</b>	<b>516,924</b>	<b>402,755</b>	<b>29,804</b>	<b>442,980</b>	<b>1,570,000</b>
<b>Total Despesas Orçamento Geral Estado</b>	<b>177,538</b>	<b>516,924</b>	<b>402,755</b>	<b>29,804</b>	<b>372,980</b>	<b>1,500,000</b>
<b>Excluindo Serviços e fundos Autónomos, Fundos Especiais e Empréstimo</b>	<b>175,880</b>	<b>470,856</b>	<b>402,755</b>	<b>29,759</b>	<b>75,678</b>	<b>1,154,929</b>
<b>Incluindo Serviços e Fundos Autónomos</b>	<b>177,538</b>	<b>475,840</b>	<b>402,755</b>	<b>29,804</b>	<b>75,678</b>	<b>1,161,615</b>
<b>Total Serviços e Fundos Autónomos</b>	<b>1,658</b>	<b>4,984</b>	<b>-</b>	<b>45</b>	<b>-</b>	<b>6,686</b>
<b>Total Fundos Especiais</b>	<b>-</b>	<b>41,084</b>	<b>-</b>	<b>-</b>	<b>297,301</b>	<b>338,385</b>
<b>Fundos Especiais - Nova Dotação</b>	<b>-</b>	<b>38,984</b>	<b>-</b>	<b>-</b>	<b>297,301</b>	<b>336,285</b>
<b>Fundos Especiais - Saldo Transitado 2014</b>	<b>-</b>	<b>2,100</b>	<b>-</b>	<b>-</b>	<b>-</b>	<b>2,100</b>
<b>Total Empréstimo</b>	<b>-</b>	<b>-</b>	<b>-</b>	<b>-</b>	<b>70,000</b>	<b>70,000</b>
<b>Empréstimo - Nova Dotação</b>	<b>-</b>	<b>-</b>	<b>-</b>	<b>-</b>	<b>58,900</b>	<b>58,900</b>
<b>Empréstimo - Saldo Transitado 2014</b>	<b>-</b>	<b>-</b>	<b>-</b>	<b>-</b>	<b>11,100</b>	<b>11,100</b>
<b>Total Instituições Extintas</b>	<b>66</b>	<b>207</b>	<b>-</b>	<b>-</b>	<b>-</b>	<b>273</b>
<b>Presidência da República</b>	<b>848</b>	<b>7,360</b>	<b>-</b>	<b>407</b>	<b>200</b>	<b>8,815</b>
Gabinete do Presidente da República	-	750	-	-	-	750
Casa Civil	812	5,024	-	278	200	6,314
Casa Militar	36	879	-	100	-	1,014
Secretariado Técnica Post CAVR	-	708	-	30	-	737
<b>Parlamento Nacional</b>	<b>4,490</b>	<b>8,705</b>	<b>930</b>	<b>1,441</b>	<b>155</b>	<b>15,720</b>
Parlamento Nacional	3,347	2,173	-	16	-	5,536
Gabinete do Presidente do Parlamento	73	639	-	-	-	712
Bancadas Parlamentares	-	-	930	-	-	930
Gabinete do Secretário-Geral do Parlamento	-	113	-	-	-	113
Comissão A	-	272	-	-	-	272
Comissão B	-	117	-	-	-	117
Comissão C	-	243	-	-	-	243
Comissão D	-	176	-	-	-	176
Comissão E	-	225	-	-	-	225
Comissão F	-	254	-	-	-	254
Comissão G	-	60	-	-	-	60
Conselho de Fiscalização Sistema Nacional Inteligência de Timor-Leste	-	200	-	2	-	202

	Salários e Vencimentos	Bens e Serviços	Transferências	Capital Menor	Capital Desenvolvimento	Total das Despesas
(CFSNI-TL)						
Conselho Consultivo do Fundo Petrolífero	-	370	-	9	-	379
Grupo Mulheres Parlamentares de Timor Leste	-	125	-	-	-	125
Direcção de Administração	1,070	2,998	-	474	155	4,697
Direcção de Apoio Parlamentar	-	464	-	-	-	464
Direcção de Pesquisa e Informação Técnica	-	163	-	-	-	163
Divisão de Tecnologia de Informação e Comunicação	-	113	-	940	-	1,053
<b>Primeiro-Ministro</b>	<b>524</b>	<b>6,040</b>	<b>14,474</b>	<b>2,471</b>	<b>-</b>	<b>23,508</b>
Gabinete do Primeiro-Ministro	84	320	-	280	-	684
Secretariado do Primeiro-Ministro	24	1,562	-	-	-	1,586
Direcção-Geral	10	21	-	-	-	31
Direcção Nacional de Administração e Finanças	104	1,047	-	69	-	1,220
Direcção Nacional de Recursos Humanos	54	64	-	-	-	118
Residência Oficial do Primeiro-Ministro	-	66	-	-	-	66
Serviço Nacional de Inteligência (SNI)	225	1,764	-	1,612	-	3,601
Gabinete do Conselho para a Delimitação Definitiva das Fronteiras Marítima	-	340	-	160	-	500
Governo Electrónico ITC ( <i>e-government</i> )	-	150	-	350	-	500
Gabinete de Apoio à Sociedade Civil	23	306	14,474	-	-	14,803
Comissão da Presidência da CPLP	-	400	-	-	-	400
<b>Ministro de Estado e da Presidência do Conselho de Ministros</b>	<b>341</b>	<b>3,921</b>	<b>93,430</b>	<b>-</b>	<b>-</b>	<b>97,692</b>
Gabinete do Ministro de Estado e da Presidência do Conselho de Ministros	77	708	-	-	-	785
Direcção Nacional de Administração e de Apoio ao Conselho de Ministros	153	1,398	-	-	-	1,551
Direcção Nacional dos Serviços de Tradução	59	226	-	-	-	285
Unidade de Apoio Jurídico	36	533	-	-	-	569
Centro de Formação e Técnica de Comunicação	6	218	-	-	-	224
Gabinete do Director-Geral	10	93	-	-	-	103
Autoridade Região Administrativa Especial de Oe-cusse (ARAEOA) e Zona Especial de Economia Social e de Mercado de Oe-cusse Ambeno e Ataúro (ZEESM)	-	-	93,430	-	-	93,430
Gabinete Porta-Voz do Governo	-	345	-	-	-	345
Comissão para Avaliação do Sector Justiça e de Reforma e Uniformização de Leis	-	400	-	-	-	400
<b>Secretaria de Estado do Conselho de Ministros</b>	<b>151</b>	<b>900</b>	<b>-</b>	<b>2,596</b>	<b>-</b>	<b>3,647</b>

	Salários e Vencimentos	Bens e Serviços	Transferências	Capital Menor	Capital Desenvolvimento	Total das Despesas
Gabinete do Secretário de Estado	65	652	-	146	-	863
Gráfica Nacional	86	248	-	2,450	-	2,784
<b>Secretaria de Estado dos Assuntos Parlamentares</b>	<b>88</b>	<b>93</b>	<b>-</b>	<b>-</b>	<b>-</b>	<b>181</b>
Gabinete da Secretária de Estado	88	93	-	-	-	181
<b>Secretaria de Estado da Comunicação Social</b>	<b>247</b>	<b>874</b>	<b>500</b>	<b>350</b>	<b>-</b>	<b>1,971</b>
Gabinete do Secretário de Estado	78	342	160	-	-	579
Direcção de Disseminação de Informação	96	314	130	128	-	668
Centro de Rádio Comunitárias	61	177	210	206	-	654
Direcção Nacional Administração e Finanças	12	41	-	16	-	70
<b>Ministro de Estado, Coordenador dos Assuntos Sociais</b>	<b>208</b>	<b>989</b>	<b>700</b>	<b>45</b>	<b>-</b>	<b>1,942</b>
Gabinete do Ministro de Estado, Coordenador dos Assuntos Sociais	178	886	700	45	-	1,809
Comissão Nacional dos Direitos das Crianças	30	103	-	-	-	133
<b>Secretaria de Estado para o Apoio e Promoção Sócio-Económica da Mulher</b>	<b>274</b>	<b>1,735</b>	<b>200</b>	<b>93</b>	<b>-</b>	<b>2,302</b>
Gabinete da Secretária de Estado	65	238	-	-	-	303
Direcção-Geral	51	137	-	-	-	188
Direcção Nacional da Administração, Logística e Finanças	52	967	-	93	-	1,112
Direcção Nacional de Política e Desenvolvimento do Género	92	376	200	-	-	668
Gabinete Inspeção e Auditoria Interna	14	17	-	-	-	31
<b>Secretaria de Estado da Juventude e do Desporto</b>	<b>481</b>	<b>1,029</b>	<b>6,500</b>	<b>56</b>	<b>595</b>	<b>8,661</b>
Gabinete do Secretário de Estado	65	264	1,020	-	-	1,349
Direcção-Geral	10	17	-	-	-	27
Direcção Nacional de Administração e Finanças	174	620	-	56	595	1,445
Direcção Nacional da Juventude	43	10	703	-	-	756
Direcção Nacional da Educação Física e Desporto	47	22	3,717	-	-	3,786
Direcção Nacional da Política do Desenvolvimento	36	16	413	-	-	465
Direcção Nacional de Comunicação	48	49	305	-	-	402
Direcção Nacional de Arte	31	9	342	-	-	382
Gabinete de Inspeção e Auditoria Interna	27	22	-	-	-	49
<b>Ministro de Estado, Cordenador do Assuntos Económico</b>	<b>601</b>	<b>2,967</b>	<b>1,513</b>	<b>175</b>	<b>-</b>	<b>5,256</b>
Gabinete do Ministro de Estado, Cordenador do Assuntos Económico	168	755	1,019	50	-	1,992
Instituto de Apoio ao Desenvolvimento Empresarial	427	546	-	10	-	983

	Salários e Vencimentos	Bens e Serviços	Transferências	Capital Menor	Capital Desenvolvimento	Total das Despesas
Agência Especializada de Investimento	6	565	494	34	-	1,098
Serviço de Registo e Verificação Empresarial	-	1,102	-	81	-	1,183
<b>Secretaria de Estado para a Política da Formação Profissional e Emprego</b>	<b>1,420</b>	<b>2,844</b>	<b>10,603</b>	<b>439</b>	<b>464</b>	<b>15,770</b>
Gabinete do Secretário de Estado	69	278	-	-	-	347
Inspecção-Geral do Trabalho	189	181	-	-	-	370
Direcção-Geral	120	51	-	-	-	171
Direcção Nacional de Administração e Finanças	247	1,111	-	-	-	1,358
Direcção Nacional do Aprovisionamento	21	32	-	54	464	571
Direcção Nacional da Condição do Trabalho	34	63	-	-	-	97
Direcção Nacional da Prevenção de Risco Profissional	28	56	-	-	-	84
Direcção Nacional da Colocação, Emprego e Protecção do Desemprego	28	35	-	-	-	63
Direcção Nacional da Segurança e Protecção Social	24	33	-	-	-	57
Direcção Nacional da Formação Profissional	114	71	-	-	-	185
Direcção Nacional de Emprego	101	589	10,593	385	-	11,668
Direcção Nacional das Relações de Trabalho	82	64	10	-	-	156
Secretaria de Apoio ao Conselho Nacional de Trabalho	41	29	-	-	-	70
Gabinete de Assistência Jurídica	8	24	-	-	-	32
Instituto Nacional de Desenvolvimento de Mão-de-Obra	19	66	-	-	-	85
Gabinete do Fundo de Emprego e Formação Profissional	10	21	-	-	-	31
Adido do Trabalho na Correia do Sul	204	73	-	-	-	277
Centro de Formação SENAI	81	68	-	-	-	149
<b>Ministro de Estado, Cordenador dos Assuntos da Administração do Estado e Justiça</b>	<b>461</b>	<b>1,402</b>	<b>-</b>	<b>94</b>	<b>-</b>	<b>1,957</b>
Gabinete do Ministro de Estado, Cordenador dos Assuntos da Administração do Estado e Justiça	168	707	-	50	-	925
Gabinete da Inspecção-Geral (GIG)	293	695	-	44	-	1,032
<b>Secretario de Estado do Fortalecimento Institucional</b>	<b>114</b>	<b>931</b>	<b>500</b>	<b>42</b>	<b>-</b>	<b>1,587</b>
Gabinete do Secretário de Estado	114	931	500	42	-	1,587
<b>Ministério da Educação</b>	<b>56,531</b>	<b>36,916</b>	<b>6,300</b>	<b>820</b>	<b>2,444</b>	<b>103,011</b>
Gabinete do Ministro	42	81	-	-	-	123
Gabinete da Vice-Ministra	65	36	-	-	-	101
Gabinete do Vice-Ministro	65	36	-	-	-	101
Instituto Nacional Ciências Tecnologia	27	27	-	-	-	54

	Salários e Vencimentos	Bens e Serviços	Transferências	Capital Menor	Capital Desenvolvimento	Total das Despesas
Gabinete do Inspector-Geral	124	59	-	-	-	183
Gabinete da Média Educativa e Serviços Técnico Especial	30	27	-	-	-	57
Direcção-Geral dos Serviços Corporativos	64	52	-	-	-	116
Direcção-Geral do Ensino Superior	31	80	-	-	-	111
Direcção Nacional de Finanças e Logística	303	8,431	-	85	2,444	11,262
Direcção Nacional dos Recursos Humanos	9,981	209	-	-	-	10,189
Direcção Nacional de Aprovisionamento	43	144	-	-	-	187
Direcção Nacional do Ensino Superior Universitário	612	561	1,750	-	-	2,923
Direcção Nacional do Ensino Superior Técnico	65	141	-	-	-	206
Direcção Nacional de Desenvolvimento das Ciências e Tecnologias	39	71	-	-	-	110
Direcção Nacional de Acção Social Escolar	103	10,986	2,709	-	-	13,798
Direcção Nacional do Currículo e Avaliação Escolar	78	4,795	-	-	-	4,873
Direcção Nacional de Educação Pré-Escolar	1,299	150	72	-	-	1,521
Direcção Nacional do Ensino Básico	33,441	3,117	521	-	-	37,079
Direcção Nacional do Ensino Secundário Geral	4,649	524	151	-	-	5,324
Direcção Nacional do Ensino Secundário Técnico-Vocacional	1,192	962	1,097	325	-	3,576
Direcção Nacional do Ensino Recorrente	196	1,177	-	-	-	1,373
Instituto Nacional de Formação de Docentes e Profissionais da Educação (INFORDOPE)	1,369	2,898	-	-	-	4,267
Serviços Distritais de Educação de Díli	401	44	-	-	-	445
Serviços Distritais de Educação de Baucau	189	56	-	-	-	245
Serviços Distritais de Educação de Aileu	171	52	-	-	-	223
Serviços Distritais de Educação de Ainaro	208	47	-	-	-	255
Serviços Distritais de Educação de Bobonaro	259	59	-	-	-	318
Serviços Distritais de Educação de Ermera	177	66	-	-	-	243
Serviços Distritais de Educação de Lautém	169	66	-	-	-	235
Serviços Distritais de Educação de Liquiçá	174	52	-	-	-	226
Serviços Distritais de Educação de Manatuto	146	54	-	-	-	200
Serviços Distritais de Educação de Manufahi	193	58	-	-	-	251
Serviços Distritais de Educação de Covalima	224	61	-	-	-	285
Serviços Distritais de Educação de Viqueque	170	63	-	-	-	233
Agência Nacional para Avaliação e Acreditação Académica (ANAAA)	21	205	-	-	-	226



	Salários e Vencimentos	Bens e Serviços	Transferências	Capital Menor	Capital Desenvolvimento	Total das Despesas
Direcção-Geral Pré-Escolar e Ensino Básico	26	27	-	-	-	53
Direcção-Geral Ensino Secundário	21	78	-	-	-	99
Direcção Nacional Biblioteca Escolar	34	45	-	-	-	79
Direcção Nacional Média Educativa e Centro de Impressão	65	441	-	410	-	916
Direcção Nacional do Currículo do Ensino Superior	66	523	-	-	-	589
Unidade de Infra-estruturas	-	360	-	-	-	360
<b>Ministério da Agricultura e Pescas</b>	<b>6,019</b>	<b>16,241</b>	<b>750</b>	<b>498</b>	<b>3,749</b>	<b>27,257</b>
Gabinete do Ministro	45	70	-	-	-	115
Gabinete do Vice-Ministro	65	65	-	-	-	130
Direcção-Geral das Florestas e Pescas	29	53	-	-	-	82
Direcção Nacional da Conservação da Natureza	-	201	-	-	-	201
Direcção Nacional de Gestão Recursos Aquáticos e Inspecção das Pescas	153	116	-	-	-	269
Direcção-Geral da Agricultura e Pecuária	29	29	-	-	-	58
Direcção Nacional de Veterinária	-	423	-	48	-	471
Direcção-Geral dos Serviços Cooperativos	29	25	-	-	-	54
Direcção Nacional de Recursos Humanos	97	154	-	-	-	251
Direcção Nacional de Aprovisionamento e Logística	154	488	-	-	-	642
Direcção Nacional de Agro-Comércio	73	146	-	-	-	219
Direcção Nacional da Administração e Finanças	306	646	-	127	-	1,079
Inspecção e Auditoria	33	25	-	-	-	58
Gabinete do Jurídico	21	10	-	-	-	31
Direcção Nacional de Pesquisa e Serviços Especiais	210	401	-	-	-	611
Direcção Nacional de Quarentena e Biosegurança	244	176	-	-	-	420
Direcção Nacional de Formação Técnica Agrícola	557	378	-	23	-	958
Direcção Nacional de Política e Planeamento	82	138	-	-	-	220
Direcção Nacional Agricultura e Horticultura	205	4,975	-	-	2,000	7,180
Direcção Nacional de Plantas, Indústria e do Café	126	1,040	-	-	-	1,166
Secretariado de Segurança e Soberania Alimentar, Nutricional e Cooperação	50	1,042	-	-	-	1,092
Direcção Nacional de Florestas e Gestão Bacias Hidrográficas	257	261	-	-	-	518
Direcção Nacional de Irrigação e Gestão Utilização de Água	121	602	-	-	1,749	2,472
Direcção Nacional das Pescas e Aquicultura	253	586	-	300	-	1,139
Direcção Nacional de Pecuária	299	1,157	-	-	-	1,456

	Salários e Vencimentos	Bens e Serviços	Transferências	Capital Menor	Capital Desenvolvimento	Total das Despesas
Direcção Nacional de Apoio ao Desenvolvimento Comunitário Agrícola	139	1,951	750	-	-	2,840
Serviços de Agricultura do Distrito Aileu	109	61	-	-	-	170
Serviços de Agricultura do Distrito Ainaro	153	77	-	-	-	230
Serviços de Agricultura do Distrito Baucau	272	100	-	-	-	372
Serviços de Agricultura do Distrito Bobonaro	308	121	-	-	-	429
Serviços de Agricultura do Distrito Covalima	258	107	-	-	-	365
Serviços de Agricultura do Distrito Ermera	165	68	-	-	-	233
Serviços de Agricultura do Distrito Liquiçá	163	77	-	-	-	240
Serviços de Agricultura do Distrito Lautém	260	105	-	-	-	365
Serviços de Agricultura do Distrito Manatuto	165	99	-	-	-	264
Serviços de Agricultura do Distrito Manufahi	252	105	-	-	-	357
Serviços de Agricultura do Distrito Viqueque	281	113	-	-	-	394
Direcção dos Serviços de Agricultura do Distrito de Díli	56	50	-	-	-	106
<b>Ministério da Administração Estatal</b>	<b>4,919</b>	<b>10,792</b>	<b>7,043</b>	<b>921</b>	-	<b>23,675</b>
Gabinete do Ministro	44	88	-	-	-	132
Gabinete do Vice Ministro	64	1,618	-	-	-	1,682
Gabinete do Secretário de Estado Descentralização Administrativa	64	94	-	-	-	158
Direcção-Geral da Descentralização Administrativa	20	31	-	-	-	51
Direcção Nacional do Planeamento e Finanças Municipais	43	35	-	-	-	78
Gabinete do Inspector-Geral	61	50	-	-	-	111
Direcção-Geral	14	72	-	-	-	86
Direcção Nacional da Administração e Finanças	78	3,883	-	921	-	4,882
Direcção Nacional de Planeamento, Avaliação e Cooperação Externa	51	51	-	-	-	102
Unidade de Aprovisionamento	21	38	-	-	-	59
Direcção Nacional de Gestão e Recursos Humanos	50	40	-	-	-	90
Direcção Nacional de Protocolo e Comunicação Social (DNPCS)	47	51	-	-	-	98
Direcção Nacional de Logística e Informática	65	121	-	-	-	186
Arquivo Nacional	132	83	-	-	-	215
Secretariado Técnico da Administração Eleitoral	342	1,777	-	-	-	2,119
Direcção Nacional do Desenvolvimento Local	77	91	-	-	-	168
Direcção-Geral do Desenvolvimento	20	30	-	-	-	50
Direcção Nacional de Apoio a Administração de Sucos	52	100	-	-	-	152

	Salários e Vencimentos	Bens e Serviços	Transferências	Capital Menor	Capital Desenvolvimento	Total das Despesas
Direcção Nacional da Administração Local	170	39	-	-	-	209
Administração do Distrito de Díli	777	1,186	991	-	-	2,954
Administração do Distrito de Baucau	143	112	904	-	-	1,159
Administração do Distrito de Aileu	342	99	451	-	-	892
Administração do Distrito de Ainaro	130	98	369	-	-	597
Administração do Distrito de Bobonaro	146	113	687	-	-	946
Administração do Distrito de Ermera	380	106	836	-	-	1,322
Administração do Distrito de Lautém	144	106	499	-	-	749
Administração do Distrito de Liquiçá	328	93	388	-	-	809
Administração do Distrito de Manatuto	147	111	379	-	-	637
Administração do Distrito do Manufahi	129	105	440	-	-	674
Administração do Distrito de Covalima	182	119	464	-	-	765
Administração do Distrito de Viqueque	140	106	637	-	-	883
Instituto Nacional de Administração Pública	319	122	-	-	-	441
Comissão Instaladora dos Municípios	197	25	-	-	-	222
<b>Ministério dos Negócios Estrangeiros e Cooperação</b>	<b>12,709</b>	<b>14,832</b>	<b>4,500</b>	<b>376</b>	-	<b>32,417</b>
Gabinete do Ministro	41	807	-	-	-	848
Gabinete de Inspeção-Geral e Auditoria	-	200	-	-	-	200
Instituto Diplomático	-	76	-	-	-	76
National Authorizing Officer-NAO	-	77	-	-	-	77
Agência de Cooperação de Timor-Leste-CTL	-	232	4,500	-	-	4,732
Gabinete do Vice-Ministro	33	226	-	1	-	260
Direcção-Geral para os Assuntos ASEAN	-	147	-	-	-	147
Secretário-Geral	12,635	3,575	-	67	-	16,277
Desvalorização do Dólar	-	346	-	-	-	346
Celebração dos Dias Nacionais	-	120	-	-	-	120
Direcção-Geral Protocolo	-	60	-	-	-	60
Direcção-Geral para os Assuntos Bilaterais da Ásia e Pacífico	-	536	-	33	-	569
Direcção-Geral para os Assuntos Bilaterais da América, Europa e África	-	101	-	-	-	101
Direcção-Geral para os Assuntos Multilaterais	-	125	-	-	-	125
Direcção-Geral dos Assuntos Consulares e Comunidades Timorenses	-	205	-	-	-	205
Missão Permanente em Nova Iorque	-	430	-	-	-	430

	Salários e Vencimentos	Bens e Serviços	Transferências	Capital Menor	Capital Desenvolvimento	Total das Despesas
Embaixada - Lisboa	-	285	-	-	-	285
Embaixada - Jacarta	-	226	-	-	-	226
Consulado - Denpasar	-	135	-	-	-	135
Consulado - Kupang	-	36	-	-	-	36
Embaixada - Washington	-	460	-	-	-	460
Embaixada - Canberra	-	1,114	-	-	-	1,114
Consulado - Sidney	-	86	-	-	-	86
Consulado - Darwin	-	176	-	-	-	176
Embaixada - Kuala Lumpur	-	223	-	-	-	223
Embaixada - Bruxelas	-	328	-	1	-	329
Embaixada - Banguécoque	-	120	-	1	-	121
Embaixada - Tóquio	-	399	-	-	-	399
Embaixada - Pequim	-	229	-	-	-	229
Embaixada - Maputo	-	183	-	1	-	184
Embaixada - Havana	-	140	-	-	-	140
Embaixada - Manila	-	132	-	-	-	132
Embaixada - Genebra	-	291	-	1	-	292
Embaixada - Vaticano	-	213	-	-	-	213
Embaixada - Brasília	-	187	-	67	-	254
Embaixada - Seul	-	369	-	-	-	369
Embaixada - CPLP/Unesco	-	221	-	1	-	222
Embaixada Pretória	-	176	-	65	-	241
Embaixada - Luanda	-	216	-	65	-	281
Embaixada Singapura	-	403	-	-	-	403
Embaixada - Vietname	-	156	-	-	-	156
Agente Consulado Atambua	-	47	-	-	-	47
Embaixada-Londres	-	347	-	-	-	347
Consulado Nova-Zelândia	-	210	-	73	-	283
Embaixada Laos	-	105	-	-	-	105
Embaixada Birmânia	-	113	-	-	-	113
Embaixada Cambódia	-	106	-	-	-	106
Embaixada Brunei	-	137	-	-	-	137

	Salários e Vencimentos	Bens e Serviços	Transferências	Capital Menor	Capital Desenvolvimento	Total das Despesas
<b>Ministério das Finanças</b>	<b>4,029</b>	<b>13,580</b>	-	-	-	<b>17,609</b>
Gabinetes da Ministra e do Vice-Ministro	155	-	-	-	-	155
Direcção-Geral dos Serviços Corporativos	1,444	13,580	-	-	-	15,024
Direcção-Geral de Finanças do Estado	374	-	-	-	-	374
Direcção-Geral do Tesouro	291	-	-	-	-	291
Direcção-Geral de Impostos	338	-	-	-	-	338
Direcção-Geral das Alfândegas	672	-	-	-	-	672
Direcção-Geral de Estatística	615	-	-	-	-	615
Unidades Orgânicas do Ministério	142	-	-	-	-	142
<b>Dotações para todo o Governo</b>	<b>-</b>	<b>70,148</b>	<b>23,341</b>	<b>1,086</b>	<b>-</b>	<b>94,574</b>
Fundos de Contrapartidas	-	5,500	-	-	-	5,500
Auditoria Externa	-	3,000	-	-	-	3,000
Reserva de Contingência	-	16,935	-	-	-	16,935
Quotas de Membro de Instituições Internacionais	-	3,655	-	-	-	3,655
Pensões aos Ex-Titulares e Ex-Membros dos Órgãos de Soberania	-	-	5,991	-	-	5,991
Serviços dos Postos Integrados na Fronteira	-	806	-	39	-	845
Fundo de Contribuição às Instituições de Carácter Social	-	-	200	-	-	200
Provisão para g7+	-	-	2,500	-	-	2,500
Provisão para Serviços Legais	-	24,500	-	-	-	24,500
Presidência da CPLP	-	3,500	-	-	-	3,500
Contribuição Financeira	-	-	4,000	-	-	4,000
Provisão para Actividade de Pesquisa Estatística	-	4,638	-	509	-	5,147
Provisão para Diagnóstico dos Recursos Humanos	-	400	-	-	-	400
Reforma Fiscal e Macro-económica	-	3,200	-	-	-	3,200
Provisão para Capitalização do Banco Central de Timor-Leste	-	-	10,000	-	-	10,000
Provisão de Fundos para a Casa de Saber	-	-	150	-	-	150
Provisão para o Centro de Diálogo, Reconciliação e Paz	-	-	500	-	-	500
Provisão para o Conselho de Veteranos	-	250	-	-	-	250
Parcerias Pública-Privadas e Empréstimos	-	1,070	-	58	-	1,128
Provisão para Operações de Estabilidade	-	2,000	-	-	-	2,000
Provisão para a Oficina de Manutenção de Veículos do Governo	-	695	-	479	-	1,174
<b>Ministério da Justiça</b>	<b>4,189</b>	<b>19,663</b>	<b>450</b>	<b>626</b>	<b>1,350</b>	<b>26,278</b>

	Salários e Vencimentos	Bens e Serviços	Transferências	Capital Menor	Capital Desenvolvimento	Total das Despesas
Gabinete do Ministro	78	52	-	-	-	130
Gabinete do Secretário de Estado de Terras e Propriedades	63	39	-	-	-	102
Direcção-Geral	40	197	-	-	-	237
Gabinete de Inspeção e Auditoria	69	85	-	4	-	158
Direcção Nacional de Administração e Finanças	224	15,669	-	12	-	15,904
Direcção Nacional de Assessoria Jurídica e Legislação	97	60	-	-	-	157
Direcção Nacional dos Direitos Humanos da Cidadania	92	92	-	47	-	231
Direcção Nacional dos Registos e do Notariado	525	1,477	-	7	150	2,159
Direcção Nacional dos Serviços Prisionais e Reinserção Social	734	957	-	132	700	2,523
Centro de Formação Jurídica	92	85	-	-	-	177
Defensoria Pública	673	214	-	175	500	1,562
Direcção Nacional de Terras, Propriedades e Serviços Cadastrais	504	681	450	13	-	1,648
Polícia Científica de Investigação Criminal	998	55	-	237	-	1,289
<b>Ministério da Saúde Incluindo Serviços e Fundos Autónomos</b>	<b>26,407</b>	<b>27,621</b>	<b>10,772</b>	<b>1,393</b>	-	<b>66,193</b>
<b>Ministério da Saúde Excluindo Serviços e Fundos Autónomos</b>	<b>26,180</b>	<b>27,258</b>	<b>10,772</b>	<b>1,348</b>	-	<b>65,558</b>
Gabinete do Ministro	121	767	-	-	-	888
Gabinete da Vice-Ministra	64	147	-	-	-	211
Gabinete de Inspeção, Fiscalização e Auditoria	116	111	-	15	-	242
Direcção-Geral	128	257	-	15	-	400
Direcção Nacional de Administração e Recursos Humanos	1,515	1,787	4,250	15	-	7,567
Direcção Nacional Gestão Finanças e Aprovisionamento	253	935	50	132	-	1,370
Direcção Nacional de Saúde Pública	533	1,386	177	15	-	2,111
Direcção Nacional da Política Planeamento e Cooperação	162	143	995	15	-	1,315
Direcção Nacional de Serviços Hospitalares	279	11,047	5,100	15	-	16,441
Laboratório Nacional	276	265	-	15	-	556
Hospital Nacional Guido Valadares	3,716	2,992	-	360	-	7,068
Hospital Referência de Baucau	1,189	1,126	-	325	-	2,640
Hospital Referência de Maliana	744	739	-	186	-	1,669
Hospital Referência de Maubisse	632	634	-	15	-	1,281
Hospital Referência de Suai	627	640	-	15	-	1,282
Serviços Distritais de Saúde de Aileu	1,000	264	-	15	-	1,279
Serviços Distritais de Saúde de Ainaro	904	270	-	15	-	1,189

	Salários e Vencimentos	Bens e Serviços	Transferências	Capital Menor	Capital Desenvolvimento	Total das Despesas
Serviços Distritais de Saúde de Baucau	1,748	245	-	15	-	2,008
Serviços Distritais de Saúde de Bobonaro	1,240	302	-	15	-	1,557
Serviços Distritais de Saúde de Covalima	1,121	227	-	15	-	1,363
Serviços Distritais de Saúde de Díli	2,415	581	-	15	-	3,011
Serviços Distritais de Saúde de Ermera	1,237	359	-	15	-	1,611
Serviços Distritais de Saúde de Lautém	1,168	349	-	15	-	1,532
Serviços Distritais de Saúde de Liquiçá	990	213	-	15	-	1,218
Serviços Distritais de Saúde de Manatuto	1,243	402	-	15	-	1,660
Serviços Distritais de Saúde de Manufahi	1,020	300	-	15	-	1,335
Instituto de Ciências da Saúde	250	297	-	15	-	562
Serviços Distritais de Saúde de Viqueque	1,424	386	-	15	-	1,825
Gabinete da Ética e Controlo de Qualidade	65	88	200	15	-	368
SAMES (Fundo Autónomo)	227	363	-	45	-	635
<b>Ministério da Solidariedade Social</b>	<b>1,647</b>	<b>12,476</b>	<b>178,620</b>	<b>298</b>	<b>3,552</b>	<b>196,593</b>
Gabinete da Ministra	78	149	500	-	-	727
Gabinete do Vice-Ministro	66	117	-	-	-	183
Direcção Nacional de Regime Não Contributivo de Segurança Social	96	652	34,920	-	-	35,668
Direcção Nacional Regime Contributivo de Segurança Social	50	462	1,002	-	-	1,514
Inspecção e Auditoria Interna	40	104	-	-	-	144
Direcção-Geral	47	400	-	-	-	446
Centro Regional de Solidariedade Social de Díli	43	73	-	-	-	116
Centro Regional de Solidariedade Social de Baucau	106	141	-	-	-	247
Centro Regional de Solidariedade Social de Bobonaro	99	105	-	-	-	204
Centro Regional de Solidariedade Social de Ermera	76	76	-	-	-	152
Centro Regional de Solidariedade Social de Manatuto	44	51	-	-	-	95
Centro Regional de Solidariedade Social de Manufahi	69	83	-	-	-	151
Direcção Nacional de Administração e Finanças	156	810	-	298	780	2,044
Direcção Nacional de Administração e Recursos Humanos	85	1,018	-	-	-	1,103
Direcção Nacional dos Assuntos dos Antigos Combatentes da Libertação Nacional	137	4,873	129,447	-	2,772	137,229
Direcção Nacional da Assistência Social	165	1,142	860	-	-	2,166
Direcção Nacional de Reinserção Social	134	462	10,892	-	-	11,488

	Salários e Vencimentos	Bens e Serviços	Transferências	Capital Menor	Capital Desenvolvimento	Total das Despesas
Direcção Nacional de Gestão de Desastres	136	1,112	1,000	-	-	2,248
Centro Nacional de Reabilitação	21	647	-	-	-	668
<b>Ministério do Comércio, Indústria e Ambiente</b>	<b>2,128</b>	<b>14,382</b>	<b>4,800</b>	<b>308</b>	-	<b>21,619</b>
Gabinete do Ministro	77	289	-	-	-	365
Gabinete do Vice-Ministro	65	100	-	-	-	165
Gabinete de Auditoria Interna	41	47	-	-	-	88
Gabinete Jurídico	14	275	-	-	-	289
Direcção-Geral Administração e das Finanças	506	3,967	2,630	308.00	-	7,411
Direcção-Geral do Comércio	587	1,511	250	-	-	2,348
Direcção-Geral da Indústria e Cooperativas	312	1,483	1,600	-	-	3,395
Direcção-Geral do Ambiente	374	1,130	270	-	-	1,774
Inspecção Alimentar e Económico	93	302	50	-	-	445
Fundo Segurança Alimentar	60	5,280	-	-	-	5,340
<b>Ministério do Turismo, Artes e Cultura</b>	<b>857</b>	<b>5,930</b>	<b>1,000</b>	<b>109</b>	<b>768</b>	<b>8,664</b>
Gabinete do Ministro	75	317	-	-	-	392
Gabinete de Inspecção e Auditoria Interna	34	30	-	-	-	64
Gabinete do Secretária de Estado da Arte e Cultura	63	93	-	-	-	156
Direcção-Geral do Turismo	55	86	-	-	-	141
Direcção Regional de Turismo I (Distritos Díli)	-	30	-	-	-	30
Direcção Regional de Turismo II (Distritos de Baucau)	-	30	-	-	-	30
Direcção Regional de Turismo III (Distrito de Ainaro)	-	30	-	-	-	30
Direcção Regional de Turismo IV (Distrito de Ermera)	-	30	-	-	-	30
Direcção-Geral da Cultura	73	287	-	-	-	360
Inspecção-Geral de Jogos	66	65	-	-	-	131
Direcção Nacional dos Museus e Biblioteca	49	32	-	-	-	81
Direcção Nacional do Património Cultural	53	117	-	-	-	170
Direcção Nacional de Artes, Cultura e Indústrias Criativas Culturais	40	46	-	-	-	86
Direcção Nacional de Marketing do Turismo	35	79	-	-	-	114
Direcção Nacional do Plano e Desenvolvimento Turístico	29	97	-	-	768	894
Direcção Nacional de Empreendimentos, Actividades e Produtos Turísticos	39	837	-	-	-	876
Direcção Nacional dos Museus	48	35	-	-	-	83
Academia de Arte e Indústria Criativas Culturais	-	346	-	-	-	346



	Salários e Vencimentos	Bens e Serviços	Transferências	Capital Menor	Capital Desenvolvimento	Total das Despesas
Gabinete do Direcção-Geral da Administração e Finanças	42	2,484	1,000	-	-	3,526
Direcção Nacional de Administração dos Recursos Humanos	31	73	-	-	-	104
Direcção Nacional de Gestão e Financeira	34	75	-	109	-	218
Direcção Nacional de Aprovisionamento e Logística	47	582	-	-	-	629
Direcção Nacional de Pesquisa e Desenvolvimento	44	29	-	-	-	73
Centro de Convenções de Dili-CCD	-	100	-	-	-	100
<b>Ministério das Obras Públicas, Transportes e Comunicações Incluindo Serviços e Fundos Autónomos</b>	<b>6,821</b>	<b>128,519</b>	<b>1,330</b>	<b>4,731</b>	<b>23,821</b>	<b>165,222</b>
<b>Ministério das Obras Públicas, Transportes e Comunicações Excluindo Serviços e Fundos Autónomos</b>	<b>5,391</b>	<b>123,898</b>	<b>1,330</b>	<b>4,731</b>	<b>23,821</b>	<b>159,171</b>
Gabinete do Ministro das Obras Públicas	77	793	-	-	-	870
Gabinete do Vice-Ministro I	63	41	-	-	-	104
Gabinete do Vice-Ministro II	63	36	-	-	-	99
Direcção-Geral dos Serviços Corporativos	566	2,945	1,330	4,068	21,607	30,516
Direcção-Geral das Obras Públicas	1,092	497	-	-	-	1,589
Direcção-Geral da Electricidade	1,771	115,937	-	-	-	117,708
Direcção-Geral de Água, Saneamento e Urbanização	980	2,070	-	-	-	3,050
Instituto Público Gestão Equipamento (Serviço e Fundo Autónomo)	889	1,668	-	-	-	2,557
Direcção-Geral dos Transportes e Comunicações	716	1,553	-	663	2,214	5,146
Autoridade da Aviação Civil de Timor-Leste (AACTL)	63	26	-	-	-	89
Administração de Aeroportos e Navegação Aérea de Timor Leste (Serviço e Fundo Autónomo)	374	551	-	-	-	925
Autoridade Portuária de Timor-Leste (Serviço e Fundo Autónomo)	167	2,402	-	-	-	2,569
<b>Ministério do Petróleo e Recursos Minerais</b>	<b>251</b>	<b>2,146</b>	<b>11,500</b>	<b>9</b>	<b>-</b>	<b>13,906</b>
Gabinete do Ministro	62	585	-	-	-	647
Direcção Nacional de Administração e Finanças	136	879	11,500	9	-	12,524
Secretariado TL- EITI	4	465	-	-	-	469
Direcção Nacional de Minerais	49	217	-	-	-	266
<b>Ministério de Defesa Incluindo F-FDTL e IDN</b>	<b>9,096</b>	<b>19,191</b>	<b>-</b>	<b>1,606</b>	<b>654</b>	<b>30,546</b>
<b>Ministério de Defesa Excluindo F-FDTL e IDN</b>	<b>1,048</b>	<b>6,556</b>	<b>-</b>	<b>1,404</b>	<b>654</b>	<b>9,662</b>
Gabinete do Ministro	57	2,279	-	-	-	2,336
Direcção-Geral	14	49	-	-	-	63
Gabinete de Inspeção e Auditoria	27	52	-	-	-	79

	Salários e Vencimentos	Bens e Serviços	Transferências	Capital Menor	Capital Desenvolvimento	Total das Despesas
Direcção Nacional de Administração e Finanças	32	565	-	-	-	596
Direcção Nacional de Planeamento e Intercâmbio Internacional	832	499	-	4	-	1,335
Direcção Nacional de Aprovisionamento	33	2,949	-	1,400	654	5,036
Direcção Nacional do Património	29	111	-	-	-	140
Direcção Nacional de Recursos Humanos	24	54	-	-	-	78
<b>FALINTIL-Forças de Defesa de Timor-Leste</b>	<b>7,903</b>	<b>11,830</b>	-	<b>160</b>	-	<b>19,893</b>
FALINTIL-Forças de Defesa de Timor-Leste	-	10,387	-	160	-	10,547
Quartel Geral das F-FDTL	7,903	1,443	-	-	-	9,346
<b>Intituto de Defesa Nacional</b>	<b>145</b>	<b>805</b>	-	<b>42</b>	-	<b>992</b>
Instituto de Defesa Nacional	145	805	-	42	-	992
<b>Ministério do Interior Incluindo PNTL</b>	<b>17,430</b>	<b>19,722</b>	-	<b>2,440</b>	<b>662</b>	<b>40,254</b>
<b>Ministério do Interior Excluindo PNTL</b>	<b>4,037</b>	<b>6,326</b>	-	<b>1,406</b>	<b>522</b>	<b>12,291</b>
Gabinete do Ministro	65	1,357	-	-	-	1,422
Direcção-Geral	66	141	-	-	-	207
Gabinete de Inspeção e Auditoria	52	28	-	-	-	80
Direcção Nacional de Administração	130	684	-	1,000	122	1,936
Direcção Nacional de Finanças	58	20	-	-	-	78
Direcção Nacional de Protecção Civil	1,226	631	-	406	400	2,664
Direcção Nacional de Segurança de Edifícios Públicos	1,822	2,281	-	-	-	4,103
Direcção Nacional de Prevenção de Conflitos Comunitários	115	258	-	-	-	373
Direcção Nacional de Aprovisionamento	74	35	-	-	-	109
Serviços de Migração-Civil	429	890	-	-	-	1,319
<b>Polícia Nacional de Timor-Leste</b>	<b>13,393</b>	<b>13,396</b>	-	<b>1,034</b>	<b>140</b>	<b>27,963</b>
Direcção Nacional de Administração e Finanças	13,393	4,631	-	663	140	18,827
Unidade Especial da Polícia	-	2,275	-	-	-	2,275
Unidade de Patrulhamento das Fronteiras	-	1,286	-	122	-	1,408
Unidade Marítima	-	1,034	-	1	-	1,035
Comando Nacional de Operações	-	1,101	-	157	-	1,258
Centro da Formação da Polícia	-	1,240	-	91	-	1,331
Região I	-	751	-	-	-	751
Região II	-	500	-	-	-	500
Região III	-	474	-	-	-	474

	Salários e Vencimentos	Bens e Serviços	Transferências	Capital Menor	Capital Desenvolvimento	Total das Despesas
Região Oe-cusse	-	104	-	-	-	104
<b>Ministério do Planeamento e Investimento Estratégico</b>	<b>1,669</b>	<b>10,131</b>	<b>17,000</b>	<b>4,875</b>	<b>33,844</b>	<b>67,519</b>
Gabinete do Ministro	100	1,090	-	130	-	1,320
Agência de Desenvolvimento Nacional (ADN)	-	2,430	17,000	4,586	33,844	57,860
Comissão Nacional de Aprovisionamento (CNA)	-	3,668	-	101	-	3,769
Secretariado dos Grandes Projectos	-	1,352	-	40	-	1,392
Secretariado Técnico do Programa Nacional Desenvolvimento de Sucos (STPNDS)	1,506	663	-	-	-	2,169
Unidade de Missão para o Desenvolvimento Regional Integrado - TIA	-	900	-	18	-	918
Direcção Nacional de Habilitação e Planeamento Urbano	63	28	-	-	-	91
<b>Tribunais</b>	<b>1,534</b>	<b>1,717</b>	<b>-</b>	<b>440</b>	<b>1,919</b>	<b>5,610</b>
Conselho Superior da Magistratura Judicial	31	7	-	-	-	38
Tribunal de Recurso	1,162	1,499	-	440	1,919	5,020
Tribunais Distritais	341	212	-	-	-	553
<b>Procuradoria-Geral da República</b>	<b>1,423</b>	<b>1,162</b>	<b>-</b>	<b>136</b>	<b>501</b>	<b>3,221</b>
Procuradoria-Geral da República	1,020	1,089	-	136	501	2,746
Procuradoria Distrital de Baucau	190	30	-	-	-	219
Procuradoria Distrital de Suai	135	26	-	-	-	161
Procuradoria Distrital de Oe-cusse	78	18	-	-	-	96
<b>Provedoria dos Direitos Humanos e Justiça</b>	<b>520</b>	<b>781</b>	<b>-</b>	<b>110</b>	<b>-</b>	<b>1,411</b>
Provedoria dos Direitos Humanos e Justiça	399	692	-	110	-	1,201
Direções Direitos Humanos e Boa Governação	121	89	-	-	-	210
<b>RTTL, E.P.</b>	<b>734</b>	<b>1,117</b>	<b>-</b>	<b>267</b>	<b>300</b>	<b>2,417</b>
Direcção de Informação	235	68	-	-	-	303
Direcção de Administração e Finanças	151	922	-	60	300	1,432
Direcção de Programação	149	70	-	96	-	314
Direcção de Apoio Técnico	200	56	-	111	-	367
<b>Comissão Nacional de Eleições</b>	<b>542</b>	<b>2,185</b>	<b>6,000</b>	<b>37</b>	<b>-</b>	<b>8,764</b>
Comissão Nacional de Eleições	542	2,185	6,000	37	-	8,764
<b>Comissão Anti-Corrupção</b>	<b>388</b>	<b>929</b>	<b>-</b>	<b>276</b>	<b>-</b>	<b>1,593</b>
Comissão Anti-Corrupção	388	929	-	276	-	1,593
<b>Comissão da Função Pública</b>	<b>684</b>	<b>2,026</b>	<b>-</b>	<b>60</b>	<b>-</b>	<b>2,770</b>

	Salários e Vencimentos	Bens e Serviços	Transferências	Capital Menor	Capital Desenvolvimento	Total das Despesas
Comissão da Função Pública	684	2,026	-	60	-	2,770
<b>Universidade Nacional Timor Lorosa'e</b>	<b>6,697</b>	<b>3,640</b>	-	<b>174</b>	<b>700</b>	<b>11,211</b>
Universidade Nacional Timor Lorosa'e	6,697	3,640	-	174	700	11,211
<b>Total Instituições Extintas</b>	<b>66</b>	<b>207</b>	-	-	-	<b>273</b>
<b>Secretaria de Estado para o Apoio e Promoção do Sector Privado</b>	<b>3</b>	<b>96</b>	-	-	-	<b>99</b>
Gabinete da Secretária de Estado	3	96	-	-	-	99
<b>Ministério dos Negócios Estrangeiros e Cooperação</b>	-	-	-	-	-	-
Gabinete do Secretário de Estado para os Assuntos da ASEAN	-	-	-	-	-	-
<b>Ministério da Justiça</b>	<b>6</b>	<b>2</b>	-	-	-	<b>7</b>
Gabinete do Vice-Ministro	6	2	-	-	-	7
<b>Ministério da Solidariedade Social</b>	<b>7</b>	<b>13</b>	-	-	-	<b>20</b>
Gabinete do Secretário de Estado para os Assuntos dos Antigos Combatentes da Libertação Nacional	5	13	-	-	-	18
Gabinete do Secretário de Estado da Segurança Social	1	-	-	-	-	1
<b>Ministério da Educação</b>	<b>6</b>	<b>2</b>	-	-	-	<b>8</b>
Gabinete do Vice-Ministro do Ensino Secundário	6	2	-	-	-	8
<b>Ministério da Saúde</b>	<b>6</b>	<b>3</b>	-	-	-	<b>8</b>
Gabinete da Vice-Ministra da Ética e Prestação de Serviços	6	3	-	-	-	8
<b>Ministério da Administração Estatal</b>	-	-	-	-	-	-
Gabinete do Secretário de Estado do Desenvolvimento Local	-	-	-	-	-	-
<b>Ministério das Obras Públicas</b>	<b>3</b>	<b>1</b>	-	-	-	<b>4</b>
Gabinete do Secretário de Estado de Água, Saneamento e Urbanização	3	1	-	-	-	4
Gabinete do Secretário de Estado da Electricidade	-	-	-	-	-	-
Gabinete do Secretário de Estado Obras Públicas	-	-	-	-	-	-
<b>Ministério dos Transportes e Comunicações</b>	<b>7</b>	<b>4</b>	-	-	-	<b>11</b>
Gabinete do Ministro	2	2	-	-	-	3
Gabinete do Vice-Ministro dos Transportes e Comunicações	5	3	-	-	-	8
Direcção-Geral dos Serviços Corporativos	-	-	-	-	-	-
<b>Ministério da Agricultura</b>	<b>14</b>	<b>1</b>	-	-	-	<b>15</b>
Gabinete do Secretário de Estado das Florestas e Conservação da Natureza	2	-	-	-	-	2
Gabinete do Secretário de Estado das Pescas	6	-	-	-	-	6

	Salários e Vencimentos	Bens e Serviços	Transferências	Capital Menor	Capital Desenvolvimento	Total das Despesas
Gabinete do Secretário de Estado da Pecuária	6	1	-	-	-	7
<b>Ministério do Comércio, Indústria e Ambiente</b>	<b>12</b>	<b>1</b>	<b>-</b>	<b>-</b>	<b>-</b>	<b>12</b>
Gabinete Secretário Estado do Comércio	6	1	-	-	-	6
Gabinete Secretário de Estado da Indústria e Cooperativas	3	-	-	-	-	3
Gabinete do Secretário de Estado do Meio Ambiente	3	-	-	-	-	3
<b>Ministério da Defesa e Segurança</b>	<b>3</b>	<b>84</b>	<b>-</b>	<b>-</b>	<b>-</b>	<b>87</b>
Gabinete do Ministro	3	84	-	-	-	87
Gabinete do Secretaria de Estado da Defesa	-	-	-	-	-	-
Gabinete do Secretaria de Estado de Segurança	-	-	-	-	-	-
<b>Primeiro-Ministro</b>	<b>-</b>	<b>-</b>	<b>-</b>	<b>-</b>	<b>-</b>	<b>-</b>
Agência Planejamento de Estratégico Investimento (APEI)	-	-	-	-	-	-

**ANEXO III**  
**Serviços e Fundos Autônomos parcialmente financiados por receitas próprias dentro do Orçamento Geral do Estado para 2015 (US \$'000)**

	Despesas	Receitas Próprias	Dotação do OGE
<b>ANATL</b>			
Salários e Vencimentos	374		
Bens e Serviços	551		
Transferências Públicas	-		
Capital Menor	-		
Capital de Desenvolvimento	-		
<b>Total</b>	<b>925</b>	<b>2,077</b>	<b>(1,153)</b>
<b>APORTIL (Inc. Berlin Nakroma)</b>			
Salários e Vencimentos	167		
Bens e Serviços	2,402		
Transferências Públicas	-		
Capital Menor	-		
Capital de Desenvolvimento	-		
<b>Total</b>	<b>2,569</b>	<b>5,392</b>	<b>(2,823)</b>
<b>IGE</b>			
Salários e Vencimentos	889		
Bens e Serviços	1,668		
Transferências Públicas	-		
Capital Menor	-		
Capital de Desenvolvimento	-		
<b>Total</b>	<b>2,557</b>	<b>134</b>	<b>2,423</b>
<b>SAMES</b>			
Salários e Vencimentos	227		
Bens e Serviços	363		
Transferências Públicas	-		
Capital Menor	45		
Capital de Desenvolvimento	-		
<b>Total</b>	<b>635</b>	<b>1</b>	<b>634</b>
<b>Total Fundos Autônomos e Serviços</b>	<b>6,686</b>	<b>7,604</b>	<b>(918)</b>
<b>Autoridade da Região Administrativa Especial de Oe-cusse Ambeno (ARAEOA) e Zona Especial de Economia Social de Mercado de Oe-cusse Ambeno e Ataúro (ZEESM)</b>			
	Despesas	Receitas Próprias	Dotação do OGE
<b>Total</b>	<b>93,430</b>	<b>-</b>	<b>93,430</b>

**ANEXO IV**  
**Dotações Orçamentais para 2015 do Fundo das Infraestruturas (US\$'000)**

Nome do Programas/ Subprogramas	Despesas financiadas por saldo transitado de 2014	Salário e Vencimentos	Bens e Serviços	Transferências Públicas	Capital Menor	Capital Desenvolvimento (reforço em 2015)	Total das Despesas
<b>Total Incluindo Empréstimos</b>	<b>11,100</b>	-	-	-	-	<b>356,201</b>	<b>367,301</b>
<b>Total Excluindo Empréstimos</b>	-	-	-	-	-	<b>297,301</b>	<b>297,301</b>
<b>Total Empréstimos</b>	<b>11,100</b>	-	-	-	-	<b>58,900</b>	<b>70,000</b>
Programa de Agricultura e Pescas	-	-	-	-	-	7,236	7,236
Programa de Água e Saneamento	-	-	-	-	-	5,598	5,598
Programa Desenvolvimento Urbano e Rural	-	-	-	-	-	9,595	9,595
Programa de Edifícios Públicos	-	-	-	-	-	13,713	13,713
Programa de Sistema Financeiro e Suporte de Infraestruturas	-	-	-	-	-	19,135	19,135
Programa do Sector Juventude e Desporto	-	-	-	-	-	2,750	2,750
Programa do Sector Educação	-	-	-	-	-	7,962	7,962
Programa de Eletricidade	-	-	-	-	-	57,128	57,128
Programa Informática	-	-	-	-	-	1,400	1,400
Objectivo Desenvolvimento Milénio	-	-	-	-	-	8,500	8,500
Programa do Sector Saúde	-	-	-	-	-	3,996	3,996
Programa de Defesa e Segurança	-	-	-	-	-	11,046	11,046
Sub Programa Segurança	-	-	-	-	-	7,389	7,389
Sub Programa Defesa	-	-	-	-	-	3,657	3,657
Programa de Solidariedade Social	-	-	-	-	-	-	-
Programa Desenvolvimento Tasi Mane	-	-	-	-	-	35,081	35,081
Programa de Estradas	-	-	-	-	-	54,800	54,800
Programa de Pontes	-	-	-	-	-	11,317	11,317
Programa de Aeroportos	-	-	-	-	-	19,000	19,000
Programa de Portos	-	-	-	-	-	7,855	7,855
Programa de Desenvolvimento Região Oe-Cusse	-	-	-	-	-	-	-
Programa do Sector Turismo	-	-	-	-	-	1,000	1,000
Preparação de Desenhos e Supervisão-Novos Projetos	-	-	-	-	-	8,189	8,189
Programa de Transportes	-	-	-	-	-	12,000	12,000
<b>Programa de Empréstimos</b>	<b>11,100</b>	-	-	-	-	<b>58,900</b>	<b>70,000</b>

**ANEXO V**

**Dotações Orçamentais para 2015 do Fundo de Desenvolvimento do Capital Humano (US\$'000)**

Nome do Programas/Subprogramas	Despesas financiadas por saldo transitado de 2014	Salário e Vencimento	Bens e Serviços (reforço em 2015)	Transferência Públicas	Capital Menor	Capital Desenvolvimento	Total das Despesas
<b>Total</b>	<b>2,100</b>	-	<b>38,984</b>	-	-	-	<b>41,084</b>
Formação Profissional	300	-	9,819	-	-	-	10,119
Formação Técnica	100	-	3,698	-	-	-	3,798
Bolsas de Estudo	1,600	-	14,340	-	-	-	15,940
Outros Tipos de Formação	100	-	2,143	-	-	-	2,243
Assistência Técnica para Sector Judicial	-	-	5,010	-	-	-	5,010
Assistência Técnica para Ensino Terciário	-	-	3,974	-	-	-	3,974



# **Parte 4: Dokumentu Suporta Adisional**

## **4.1 Justifikasaun transferensia husi Fundo Petroliu**

Orsamentu ratifikativu 2015 ne'e la hasa'e montante global ba despezas ka presiza fundu adisional husi fundu petroliferu hanesan aprova ona husi Parlamentu Nasional tuir Lei Orsamentu Estadu Orijinal 2015. Nune'e justifikasaun detalhadu ba levantamentu eksessivu nebe fornese iha lei orsamentu estadu 2015 orijinal nafatin relevante no la nescesariu atu repete iha ne'e.

Preparadu ba Governu República Democrática  
Timor-Leste husi Ministeriu Finansas



**MINISTERIU FINANSAS**

Edifício 5, 1.º Andar, Palácio do Governo, Díli, Timor-Leste

Phone - +670 3339510 Fax - +670 3331204

Website - [www.mof.gov.tl](http://www.mof.gov.tl)